

批評校補

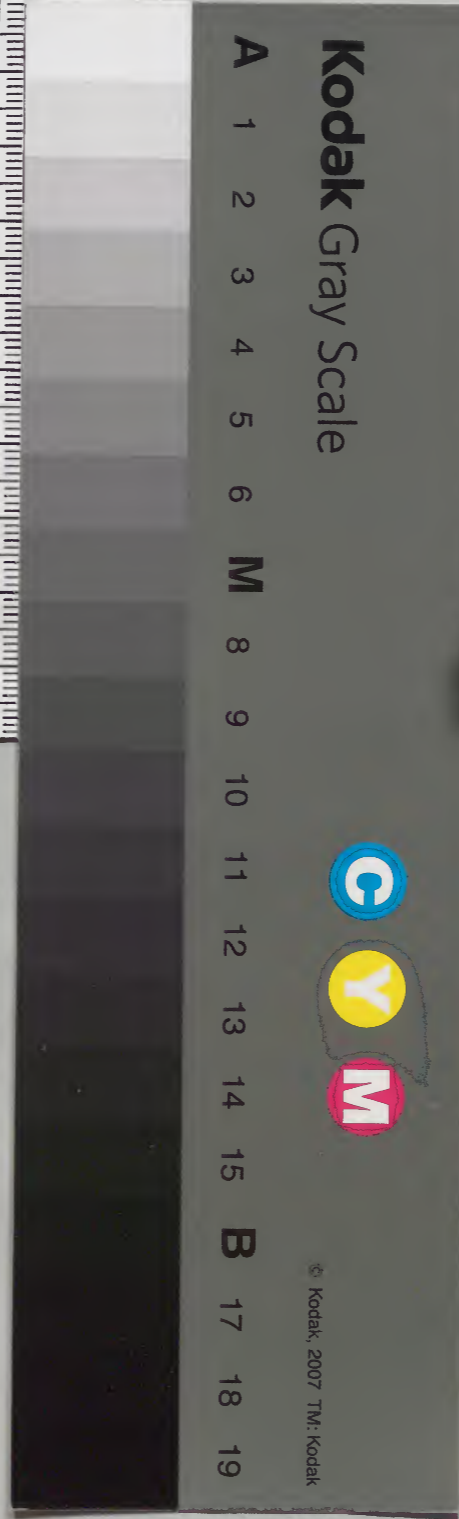
山名留三郎編輯
十八史略讀本

附録

244	二二四六九	和書門
八八	二二七	類
冊	架	函
	號	類

一八五	二二四六九	和書
函	冊	類
二架	八冊	號
		類

内閣文庫	
番號	和 22469
冊數	8 (8)
函號	185 17



裏面記載のない箇所は省略

山名留三郎編輯

校補 十八史略附錄

東京

龍影堂梓

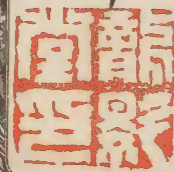




山名留三郎編輯

校補 十八史略附錄

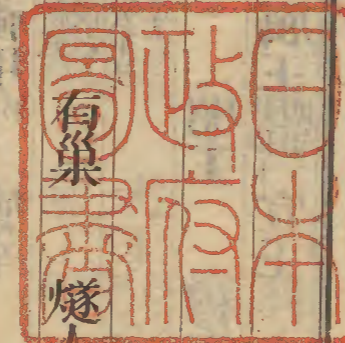
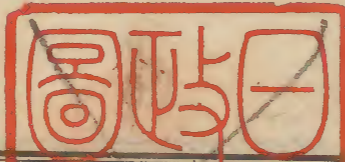
東京 龍影堂梓



東京龍影堂刊

明治十七年甲申十月
伊奈竹原二氏剖劔

核補十八史略讀本附録

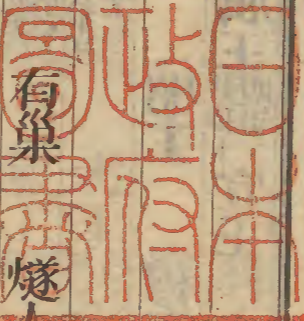


世系略

太古

天皇

人皇



伏義風姓凡十六世年數未詳

女媧

共工

太庭

柏皇

中央

歷陸

驪連

赫胥

尊盧

混沌

昊英

朱襄

葛天

陰康

無懷

神農姜姓凡八世年數未詳

帝承

帝臨

帝則

帝百

帝來

帝襄

帝榆

黃帝公孫姓又曰姬姓代炎帝代之年數未詳

○五帝系出黃帝

金天己姓

高陽姬姓

高辛姬姓

陶唐伊祁姓禮虞禮禹有虞姚姓

世系略

附録

世系略

夏后氏 妣姓顓頊之後受虞禪凡... 啓 禹子 以下父 子相愛者不注 太康 立神康 仲康 太康弟 相 弑相篡位其臣寒浞又 弑相篡位合四十二年 少康 滅浞 篡位

禹 王桀 王槐 王芒 王泄 王不降 王扃 王履 王履癸 王發 王孔甲 王肅 王發 王履癸

成湯 外丙 仲壬 太甲 沃丁 太庚 小甲 雍己 弟 小甲 大戊 仲丁 外壬 河亶甲 祖乙 祖辛

沃甲 祖丁 南庚 陽甲 盤庚 小辛 武丁 祖庚 祖甲 廩辛 庚丁 武乙 太丁

帝乙 帝履癸 周 武王 成王 康王 昭王 穆王 共王 懿王 孝王

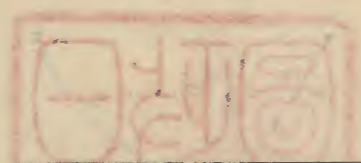
夷王 厲王 宣王 幽王 平王 桓王

莊王 釐王 惠王 襄王 頃王 匡王 定王 簡王 靈王 景王 悼王 敬王 元王 貞定 王 哀王 思王 考王 威烈王 安王 烈王 顯王 慎靚王 赧王

春秋戰國諸國 吳 姬姓子爵初列夷蠻始太伯至 夫差傳世二十五元王二年亡 蔡 姬姓侯爵始叔度至元侯 十四世定王二十一年亡 曹 姬姓伯爵始振澤至伯陽 十六世敬王三十三年亡 宋 子姓 始微子啓至康王偃三十 二世赧王二十九年亡 魯 姬姓侯爵始魯公至頃公三 十四世東周惠公七年亡 衛 姬姓侯爵始康叔至君角 四十二世元王二年亡 齊 姜姓侯爵始太公至康公 三十一世安王十六年亡 鄭 姬姓伯爵始桓公 至君乙二十三年 田氏齊 本姬姓為陳氏又改田氏始太公 靖公三十九世安王二十六年亡 陳 姬姓侯爵始胡公至閔公 十五世敬王四十二年亡 魏 本姬姓為魏氏始文侯斯 至王假九世始皇二十二 年亡 韓 本姬姓為韓氏始景侯虔至 王安十一世始皇十七年亡 楚 平姓子爵初列夷蠻始熊繹至王 負芻四十一世始皇二十四年亡 燕 姬姓侯爵始召公至王喜四 世亡 秦 嬴姓初為附庸伯爵始非子至莊襄王 三十五世至王政初併天下是為始皇 天下凡三十五年亡

始皇 二世 子嬰 秦

世系略



秦末諸國

楚陳勝 景駒 項籍

齊田儻 市榮 廣橫

魏魏豹

趙趙歇 武臣

韓韓成 韓信

燕燕廣

○西漢劉氏 唐堯之後 代秦 有天下 凡十一世 一百一十年亡

高帝太祖

惠帝

高后呂氏 稱制

文帝太宗

景帝

武帝世宗

昭帝

宣帝

太子孫武

元帝

成帝

哀帝定陶共王子 元帝庶孫

平帝中山孝王子 亦元帝庶孫 為王莽所執

孺子

嬰廣威侯勳子 宣帝庶孫 為王莽所篡

附

王莽元帝后王氏弟 曼之子 篡位 十四年 漢兵誅之

劉玄景帝七代孫 光武族兄 平林諸將立之 在位二年 赤眉殺之

西漢末諸國

成公孫 述

朔寧隗 璽

淮南李 憲

邯鄲王 郎

西平盧 芳

燕彭 寵

楚秦 豐

齊張 步

梁劉 永

海西董 憲

東平龐 萌

○東漢劉氏 長沙定王 廢之後 景帝六世孫 校王 莽定天下 凡十一世 二百九十六年亡

光武世祖

明帝肅宗

章帝

和帝

殤帝

安帝清河王慶 子 章帝孫

順帝

冲帝

質帝渤海王 鴻子 章帝曾孫 見執

桓帝平章王 熹子 章帝曾孫

靈帝解瀆亭侯 長子 章帝玄孫

獻帝漢 益 曰 愍 禪 魏

○蜀漢劉氏 中山靖王 勝之後 凡二世 四十四年亡

昭烈開漢帝 崩 卽位 成都

後帝魏 降

○魏曹氏 凡五世 四十五年亡

文帝受漢 禪

明帝

帝芳見 廢

帝髦東海王 林子 明帝之姪 見弒

元帝燕王 宇子 武帝孫 禪晉

○吳孫氏 凡四世 五十二年亡

大帝

帝亮見 廢

景帝大帝子

帝皓景帝姪 大帝孫 降晉

○西晉司馬氏 凡四世 五十二年亡

武帝受魏 禪

惠帝見 執

懷帝惠帝弟 沒漢

愍帝吳王 晏子 武帝孫 亦沒漢

○東晉司馬氏 琅邪王 觀子 宣帝 曾孫 凡十一世 一百四十四年亡

元帝開愍帝 卽位

明帝

成帝

康帝成帝弟

穆帝

哀帝成帝子

帝奕哀帝弟

簡文

元帝少子

孝武

安帝

恭帝安帝弟 禪位宋

晉僭國

成李氏 據益州 後改漢 卽位 蜀 凡五世 四十四年亡

雄稱成 都王

班雄兄 子

期雄子

壽雄從弟 弒 期自立

勢降 晉

五胡十六國

前趙 劉氏都左國初稱漢後改稱趙凡五世二十六年亡

稱太子行 弘 虎 勒從子 世 遵 世兄 鑒 虎養子 遵而自立石閔又

封燕 雋 暉 為符堅 後燕 慕容氏據中山凡 垂 初降秦後乘 寶 誠 盛 熙 高雲 寶養子 稱

南燕 慕容氏據廣固凡 德 鈞子 超 德兄子 西燕 慕容氏起兵平陽 冲 初降秦後叛 忠 冲兄子

永 慕容氏之族眾推為河 北燕 馮氏據昌黎凡 跋 即天 弘 跋弟潘魏後 前秦 蒲氏後改稱據關中

洪 自稱秦 健 即天王位 興 泓 西秦 乞伏氏據金城凡 國 仁 稱西秦 乾歸 國仁弟河南

據長安凡二世 長 降秦後自 興 泓 西秦 乞伏氏據金城凡 國 仁 稱西秦 乾歸 國仁弟河南

二十四年亡 盤 討賊 暮末 為夏 赫連氏都統萬凡 勃 昌 稱 定 昌弟為吐 前凉 張氏據涼州凡九

封西 寔 見 寔弟 駿 寔子 重華 曜靈 祚 重華弟 元覲 重華 天錫 玄覲叔父弒元 後凉 呂

平公 寔 見 寔弟 駿 寔子 重華 曜靈 祚 重華弟 元覲 重華 天錫 玄覲叔父弒元 後凉 呂

據姑臧凡四 光 稱天 紹 纂 紹兄 紹 隆 光弟 南凉 秃髮氏據廣武凡 烏 孤 稱西 利鹿孤 烏

世十八年亡 河西 僊 檀 利鹿孤弟凉王 北凉 段氏後沮渠氏據張掖二 業 段氏 蒙遜 沮渠氏 業 自立降晉 牧 健 魏 西凉 李

居酒泉燉煌凡二 居 高 唐系 出此 歆 晉封西凉王 業 稱王 蒙遜 自立降晉 牧 健 魏 西凉 李

世二十二年亡

南朝

宋 劉氏漢楚元王交之後 凡六世五十九年亡

武帝 受晉 營陽王 廢 文帝 王弟 見 弒 孝武 祖 前廢帝 見 弒 明帝 孝武 弟 後廢帝 見

廢人李道 順帝 桂陽王休範子 見 弒 明帝 姪 齊 凡七世二十三年亡

高帝 受宋 武帝 鬱林王 武帝孫 見 役 海陵王 武帝廢 孫見廢 明帝 高帝兄始安 貞王道生子 東昏侯 見

和帝 東昏弟東昏末稱 帝江陵遂禪位梁 梁 蕭氏齊之疎族凡 四世五十五年亡

武帝 受齊 簡文 見 弒 元帝 簡文弟遇侯景亂 即位江陵降東魏 敬帝 江陵已敗即 位建康禪陳

後梁 為魏之附庸凡三 世三十二年亡

宣帝 武帝孫奔西 魏即位江陵 明帝 臣事 周 帝琮 為隋 所滅

陳 陳氏後漢太丘長寔之 後凡五世三十三年亡

武帝 受梁 文帝 武帝兄始興 王道譚子 臨海王 宣帝 文帝弟廢 伯宗自立 後主 為隋 所滅

世系略 四

北朝

○魏拓跋氏後改元氏都平城後遷洛陽凡十二世二百四十九年亡

道武稱帝見弒 明元 太武見弒 文成太武孫 獻文 孝文 宣武改姓遷都 孝明

○東魏據洛城凡一十七年亡 孝莊獻文孫彭城王勰子見弒 東海王太武孫見廢 節閔獻文孫廣陵王羽子見弒 孝武孝文孫廣平王懷子西奔長安自是分為東西

○西魏都長安凡三世二十三年亡

孝靜帝孝文曾孫清河王寶子孝武走西乃即位禪齊

文帝孝文孫京兆王愉子孝武帝見弒乃即位 廢帝廢帝弟 恭帝廢帝弟

○齊高氏都鄴凡六世二十八年亡 廢帝文宣弟廢其主自立 武成昭帝弟 後主為周所執 幼主

○後周宇文氏據長安凡五世二十五年亡

閔帝受西魏禪見弒 明帝閔帝兄 武帝閔帝弟 宣帝 靜帝禪隋

文帝受周禪 煬帝見弒 恭帝文帝孫元德太子子禪唐

隋末唐初諸國

夏寶建德 魏李密 定揚劉武周 許宇文化及 梁梁師 秦薛舉 梁蕭銑 楚林士弘 涼李軌

文帝受周禪 煬帝見弒 恭帝文帝孫元德太子子禪唐

高祖受隋禪 太宗自是諸帝皆稱宗 高宗 中宗 武后廢中宗臨朝遂改國號周後二十二年中宗復辟 睿宗

順宗 憲宗見弒 穆宗 敬宗見弒 文宗敬宗弟 武宗文宗弟 宣宗憲宗子

懿宗 僖宗 昭宗僖宗弟 哀帝梁禪

唐李氏西涼公高後凡二十世二百九十年亡

五代

燕安祿山慶緒史思明朝義 楚李希烈 秦朱泚 齊黃巢 越章昌

梁朱氏凡二世二十七世亡

世系略

五

世系略

世系略

世系略

世系略

世系略

世系略

世系略

世系略

世系略

世系略

世系略

太祖受唐禪均王為唐所滅

○唐朱邪氏唐賜姓李凡四世一十四年亡

莊宗伐梁代之明宗胡人本姓遜吉烈莊宗養子莊宗遇弒嗣立閔帝

路王本姓王明宗養子弒閔帝即位為晉所滅

○晉石氏為契丹所立凡二世一十二年亡

高宗伐唐代之出帝兄敬儒子為契丹所滅

○漢劉氏凡二世四年亡

高宗契丹覆晉天下無主乃正位隱帝為亂兵所害

○周郭氏自謂號叔之後凡三世十年亡

太祖滅漢代立世宗本姓柴太祖后兄守禮子為養子恭帝禪宋

五代諸國

吳楊氏建國楊州即淮南凡四世四十六年亡行密 渥 隆演渥弟稱帝溥隆演弟稱帝南唐李氏建國金陵即江南凡三世三十九年亡昇

初為吳相徐溫養子名璟獻地周煜降宋前蜀王氏建國四川凡二世十八年亡建初為唐宦者田令孜養子後復姓稱帝宋衍為後唐莊宗所滅

後蜀孟氏建國東川凡二世三十三年亡知祥稱帝昶降宋南漢劉氏據廣州即嶺南凡五世六十五年亡隱 龔隱弟玢 晟玢弟殺兄立

銀楚馬氏據潭州即湖南凡六世四十五年亡殷楚王希聲 希範 希廣 希萼 希崇希廣兄弒

滅吳越錢氏據兩浙凡五世七十四年亡鏐 元瓘封冊弘佐 弘侖 弘俶弘侖弟閩王氏據福建即福州凡六世三十七年亡審知 延翰見弒延鈞延翰弟稱帝昶即繼鵬曦即延鈞弟延政曦弟據建州號殷南平

高氏據荆南凡五世五十七年亡季白更名季興從誨 寶融 寶勗 繼冲 岐宋氏唐賜姓李據鳳翔

茂貞降後唐燕劉氏據幽州凡三世三年亡守光後唐滅之北漢劉氏據晉陽即太原凡四世二十九年亡宗高祖母弟更名曼承鈞養子繼恩本姓薛養

繼元恩異父弟本姓何降宋

○北宋趙氏相傳漢京兆尹廣漢之後凡九世一百六十七年亡

太祖受周禪太宗太祖弟真宗 仁宗 英宗太祖曾孫漢安懿王允讓子神宗 哲宗

徽宗哲宗弟欽宗與徽宗父子入金殂五國滅

○南宋凡九世一百五十二年亡

高宗徽宗子孝宗太祖七世孫秀王昀子光宗 寧宗 理宗太祖十世孫營王希彛子度宗太祖十世孫福王與芮子

恭宗航海避元端宗恭宗兄崩崖山帝昺端宗弟赴海死

宋僭國

交補十八史略讀本

附錄

世系略

六

楚張邦齊劉曜蜀曠

遼即契丹耶律氏凡九世二百一十年亡阿保機 德光改號遼兀欲見德光弟述律見德光弟賢兀欲子隆緒復號契丹宗真

弘基復改遼延禧號天祚弘基孫為金將所獲西遼凡四世七十七年亡大石及天祚獲群臣推以為王幹理刺 承天后

直魯台為乃蠻王所襲滅金姓完顏初號女真後避遼主諱改直又改號金凡九世一百一十年亡阿骨打更名旻晟阿骨打弟亶阿骨打孫亮亦阿骨打孫雍晟孫

璟雍子允濟見弒珣璟兄守緒宋元併兵來攻繼死夏趙氏凡九世一百九十年亡曩霄本名元昊稱帝諒祚 秉常 乾順

仁孝 純佑 安全乾順孫遵頊宗室子德旺 覲為元所滅

元奇渥恩氏初稱蒙古自謂黃帝之支流也鐵木真稱成吉思汗窩闊台太祖貴由宗蒙哥窩闊台弟忽必烈蒙哥弟世祖都

自宋開禧二年稱帝七十四年而宋滅天下混一乃元之至元十六年也

年也

世系略終

官制略

三公宰相

秦有大尉有丞相御史大夫貳之漢丞相御史大夫如秦例太尉後改太司馬是為兩府霍光為

太司馬太將軍典尚書事位三公上自是始重尚書丞相後改太司馬太司馬即太尉太司空

即御史大夫是為三公丞相為公見史公孫弘傳俱為宰相東漢太傅位上公每帝即位置之錄尚書其人死則省之太尉每節多與太傅同錄尚書事太司徒太司空是為三公併上公稱四府光武親庶政權歸臺閣尚

書為中臺謁者為外臺御史為憲臺稱三臺三獨坐之稱起矣後設相國罷

三公魏太尉太司馬太將軍在三司上大傅司徒司空是為三公不常置已

而增大保在三公上又置中書與尚書並為宰相然權在中書矣有大宰相

相國非常之任也晉大傅大宰即太師大保是為三公居者甚少太尉太司馬大將

軍司徒司空與丞相送省置併上公為八公中書秘書門下即東漢侍中寺是為三省南渡以後

以待中常在左右多與之議政事而門下之權又奪中書矣三臺因東漢宋

八公與晉同終一代之者不過二三人相國丞相亦然尚書中書門下秘書集書是為

五省總括機務。齊天傅大尉司徒是為三公。大宰大保太司馬大將軍皆為贈官。五省同宋中書以四戶之權傾天下。梁八公與宋齊同丞相相國時有廢置置則位八公上。五省因齊至國之大權在中書。陳相國位丞相上。丞相以下八公並為贈官。五省特重中書。同前代。北魏大傅大保為三師位。三公太司馬大將軍為二大尉司徒司空為三公。侍中尚書中秘書為三省。而侍中尤為樞要。北周三公同魏三師。少師少傅少保為三孤。前疑後丞左輔右弼為四輔。太官太宰地官太司徒春官大宗伯夏官太司馬冬官太司空為六卿。大家宰前代侍中之任中書後改門下為一省。後御伯納言隋三師同魏不事。三公亦同。無其人則闕尚書門下。內史秘書內侍即侍中五省為宰相而門下握柄。後分尚書置殿中為六省。唐三師三公如隋制。有位無官。為新王藩鎮加官。又特重大尉位大傅上尚書門下。中書是為政府長官。侍中中書令尚書令即宰相也。然中書出令門下審駁尚書受成而已。又有殿中秘書內史併前為六省。時宰相品位已高不欲輕授人。故但加同中書門下及平章事知政事者。並

為宰相。李靖以僕射李勣以太子詹事是也。如其有軍旅則兼節度尚文章則兼大學士急課賦則兼度支鹽鐵轉運等使。欲重宰相之權而實失其體。後以藩鎮勳將為之者多。然其秉鈞者一二人而已。舊制議政於門下省稱政事堂。後移在中書省。遂改政事堂為中書門下。其政事印為中書門下之印。宋三師三公同唐政事堂。以同不參知政事樞密院。其長為使則其貳為副使其長為知院則其貳為同知院共在禁中。對持文武二柄。號為二府。中書尚書門下為三省。在外朝以他官典領。神宗置左右僕射以左僕射兼門下侍郎行侍中事者為首相右僕射兼中書侍郎行中書令事者為次相後設兩省侍郎尚書左右丞為參知政事哲宗改左右僕射為大小宰徽宗三師為首相更依周制立三孤為次相南宋參用祖宋之制。尋改左右丞相。

尚書

漢承秦制置令僕。東漢有左右僕常侍曹。東漢二千石曹。東漢增一人三公曹。民曹。客曹。是為五曹。東漢併中樞為六曹與令僕為八座初秦時少府遣吏在殿中主法書。故稱尚書。漢武帝游宴後庭始用宦者主中書。謂中書謁者成帝改用士人。因廢中書。更置尚書分為五曹。然亦不過通掌圖書秘記奏章及封奏宣示內外而至。東漢則出

納王命敷陳萬機二八受成而已錄尚書名自東漢始西都曰典曰領者即是但不常置魏置令僕左右省併吏部五兵左民客度支五曹為八座當時以公卿權重者為錄職無不總晉又晉吏部三公屯田客度支駕部凡六曹東晉吏部五兵左民祠部度支五曹其令僕與魏同而並不言八座之數宋齊梁陳有令僕齊梁吏部左民祠部五兵度支都官六曹宋齊八座與魏同梁陳不言八座之數宋初省錄後或置齊置之與令為內臺主北魏二僕貴五曹殿中樂部駕部南部北部初置八部大人於皇城四面四維以擬八座東曰東方大人西曰西方大人遂定為五曹後增置吏部民部祠部兵部七兵度支都官七曹又有金部庫部虞右民儀同等諸曹迭置不一北齊令上有錄吏部殿中祠部五兵度支都官凡六曹隋唐宋無錄以令唐以太宗嘗為之群臣皆不敢居僕吏部民部唐避諱禮部兵部刑部工部為八座隋分為書左相兼武部尚書尋復舊高宗六卿武后天地四時六官皆六曹也元無令僕隸中書六曹同前代○凡歷代尚書有五曹則兼以二僕一令為八座有六曹則以左右僕為一座兼令為八座若有六曹而左右僕射並闕則

以尚書僕射及令為八座若唯有五曹又無左右僕則不備

中書

中書即秦之尚書其稱中書自漢武帝置中書謁者始當時已置令僕成帝更用士人改曰中謁者令東漢省之時有中官謁者自別魏國所置秘書即中書也故文帝改曰中書又置監令權漸重晉仍而不改以地在樞近多承寵任人固其位遷尚書令者至失望蓋漢以來任尚書者號為天子私人奸雄圖國家者亦以私人居是官而三公以依違不犯權者為之故其望及在三公之上而至此中書之權又大出尚書之上時勢之變每如此舍人通事二官魏初置後改通事為侍郎歷代共有江左合舍人通事為一官名通事舍人又不廢侍郎至梁去通事字當時特重此官領主書書吏分掌二十一局各當尚書諸曹尚書聽命受事而已陳因梁制後魏有監令有舍人省北齊同後周內史中大夫即中書隋置內史省唐初因之後復改為中書遂為直宰相宋有舍人院屬中書學士掌內制舍人掌外制後謂之中書後省分判五案文書初名直院○中書尚書一令在秦漢時為少府官屬與太官湯官

上林諸令品秩畧等。東漢亦屬少府而秩稍增。前然去公卿其遠。至或出為縣令。至唐乃升正一品入宋。益尊班叙在大師上。只以為親王使相兼官。無單拜者。至尚書令。又最貴。除宗王外。不以假人。遂至併加贈不許。

侍中

秦侍中丞相史也。又有僕射。以功高者為之。漢代尤為親近之職。貴游子弟榮其觀好。至襁褓坐受寵任。初與中官俱止。禁中後出外有事召之。魏晉以來稍增華重。東漢改僕射為祭酒。梁陳侍中加祭酒者。與散騎侍郎功高者對掌禁令。頗為宰相。北魏齊有以侍中輔政者。周初稱御伯。又改納言。隋改侍內。避中字唐初納言。次侍中。後改左相。宋以秩高罕除。自建隆至熙寧。真拜者五人。雖有他官兼領。實不任事。

列卿

漢魏宋齊北魏北齊大常。光祿衛尉。大僕。廷尉。大鴻臚。宗正。太司農。少府。稱九寺大卿。漢分為三衛尉以上。大尉所部。鴻臚以上。司徒所部。少府以上。

司空所部。晉以九卿兼將作大匠。太后三卿。太長秋為列卿。北魏衛尉以上。謂之三卿。以下為六卿。各有少卿。北齊連官號稱寺。亦有少。梁太常卿。司農卿。為春卿。六府卿。少府卿。太僕卿。為夏卿。衛尉卿。廷尉卿。大匠卿。為秋卿。光祿卿。鴻臚卿。太舟卿。為冬卿。凡十二卿。皆連稱卿。隋唐與北齊同。但自隋分太常為二。別立國子監。與將作監為十一寺。宋初只為命官之品秩。而無職事。元豐後始有職掌。中興初太常兼宗正衛尉。大僕併於兵部。大府。司農併於戶部。光祿。鴻臚併於禮部。已而復宗正。大府。司農。餘遂廢。元太宗正寺。宣徽院。太司農寺。太禧宗禋院。太常禮儀院。待正院。太僕寺。武備寺。太府將作院。通政院。典瑞院。稱十二寺。

學士

學士之職。本以文學言。詔出入侍從。因得參議諫諍。而翰林院其待詔之所也。唐太宗時召以制草。未有名號。乾封後謂之北門學士。玄宗置翰林待詔。掌四方表疏批答應和文章。又以中書務劇。文書多壅滯。置翰林供奉。與集

賢院學士分掌制誥書勅開元中改為學士別置學士院專掌內命選用益重禮遇益親至號為內相又以為天子私人內宴則居宰相之下一品之上其優禮如此凡學士之名雜見前史而選用之重始唐憲宗置學士承旨以學士之長為之以次拜相學士始稱大蓋唐之學士如弘文集賢分隸中書門下而翰林獨無所屬但未有一定之品秩故其親遇者號為內相或一遷為宰相而延觀之際各隨元官立班至宋始定制他官入院未除學士謂之直院學士俱缺他官暫行文書謂之權直於是為翰林學士者職始顯貴端明殿學士位翰林下以次拜相觀文資政殿學士並無專官寵宰臣之去位者昭文史館集賢統宗是為三館以中書門下五品以上為之翰林侍講侍讀臺諫兼之資淺者為崇政殿說書他有龍圖天章寶文顯謨徽猷敷文煥章等諸閣學士待詔學士待詔直學士元翰林院有承旨編修修撰檢閱崇文監昭文館崇章閣集賢院皆有學士

諫議

秦有諫議大夫漢因之又有諫大夫俱屬光祿魏不置諫官晉始以散騎

常侍掌獻替北魏北齊隋又置諫議大夫魏齊屬集書隋屬門下唐或門下或中書不一有左右補闕左右拾遺左屬門下右屬中書宋置諫院諫議大夫為知院有左右分屬如唐其左右司諫左右正言亦然南宋始別立局不屬宰執靖康定制宰執毋得薦舉臺諫當出親擢專掌登聞檢鼓二院

御史

秦漢御史府東漢改蘭臺寺御史大夫次相漢法任職者為丞相御史中丞即中執法漢又改御史長史後復侍御史治書侍御史監御史後廢有五曹令印供尉乘自漢改御史大夫為司空遂專為宰相之任中丞自殿中出為臺率魏因之改宮正有治書執法治書殿中二御史晉亦同曹十三史中都督營軍課第外都督法直事符節算印水媒中壘東晉宋齊多併北魏御史甚重侍御史與殿中侍御史晝夜番直中尉即中丞出入千步清道與皇太子分路百僚遜避違緩者以棒棒之北齊亦重其選犯中丞路者雖公主不免其俸北周改司憲有大夫士不別立臺隋以國諱改中丞曰大夫罷御史直宿由是資位少減有治書侍御史殿內侍御史知雜事御史等唐

以法理天下尤重憲官御史又為雄要大夫下復置中丞有臺院侍御史號端殿院殿中侍御史察院監察侍御史知雜事御史號雜及裏行試御史宋不置大夫以中丞為臺長知雜御史為侍御史言事官為殿中侍御史天禧中置六察官言事御史為監察御史吏戶刑兵禮工合為六察檢校官帶憲銜者皆除去元大夫中丞侍御史治書侍御史御史許風聞言事見梁沈約傳

史官

漢太史令位丞相上天下計書先上太史而令副上丞相自司馬遷死以他官領修撰而太史遂為占候之官如起居注女史之職魏著作郎屬中書省晉別立省改屬秘書監以下皆同有郎有佐郎起居注為著作之職北魏有起居令史又置修起居注以他官典領周外史即起居也隋以吏部散官及讀書正字能文者掌起居屬門下起居舍人屬內史唐宰相一人領時政記宋又有史館修撰宋又有編修檢討禁中有編修院屬秘書又有國史實錄院以大臣領之與史館或分或合起居郎舍人郎稱左史舍人稱右史屬中書宋號小兩省官著作郎宋同

監司

秦監御史每郡置漢御史監三輔諸州繡衣直指無定制刺史分刺諸州後改州牧後魏晉以下至隋刺史任重者皆加將軍加持節次曰假節無者謂單車刺史亦加都督隋開皇中改郡為州以刺史行守牧之事職替而權輕故唐宋刺史之上有監司唐又有巡檢安撫存撫採訪黜陟等使皆稱大無定制民有觀察兵有團練自潘鎮盛兩使權輕或有以二使之任陞為節度者轉運營田兩稅等皆有使宋有轉運初為漕司後遂周知一州之事常平提舉初為常平倉而設後亦為監司提刑觀察團練等使皆為加官勸農鑄錢提舉諸職皆監司兼之元中書行臺如內制御史又有行臺屬中書按察使屬焉

閩帥

漢因事設立皆稱將軍詳下魏晉以下有都督諸州軍事征鎮安平將軍東曰征東鎮東安東平東餘倣此刺史持節監軍者亦加之又有雜號隋大總管唐初重總管都督後皆為節度元帥宣慰宣撫招討經略等諸使不常置宋經畧使都統制都督軍馬宣撫處置制置安撫等諸使皆因事立之元諸路總管招討使萬戶是也

守牧

秦守尉。漢京兆尹。右扶風。左馮翊。曰三輔。司隸校尉督察之。州有刺史。郡有守。歷代同監御史監州郡吏。刺史又監察御史。尋罷御史。都尉不遍置。邊劇之郡則設之。掌兵刑事。權比太守。諸侯王國置相。內史以代太守之任。魏晉江左皆然。相內史或並設或否東漢有河南尹。魏晉以下京兆稱太守。太守皆加將軍。東晉以揚州刺史為京牧之任。治建康省。司隸江左皆同。北魏北齊北周以司隸所部之州名。司州置牧。周有京兆刺史。魏每州郡守各有二人。一為宗室。二為異姓。齊分州郡為九等。上中下各有上中下。隋置雍州牧。初郡俱稱州。太守俱稱刺史。後改州為郡。郡置太守。唐西東北都並有牧。多用親王。三都鳳翔成都河中江陵興元德興俱有府尹。諸州刺史稱持節諸軍事。後改太守。尋復故。宋開封尹親王領。不常置。別使待制以上官權知府事。以代京尹。行京稱留守。西南北皆同知州或稱通判。權知州事。而刺史別為加官。邊劇之郡兼兵馬都監。鈐轄。南宋兼學校。元稱知府。

宮官

漢大傅不治事。少傅屬有門大夫。中庶子。中允。洗馬舍人。詹事屬有家令。率更令。僕為三卿。有丞。又有中盾衛率。東漢省詹事。皆屬少傅。魏晉以下南北朝粗同。次中庶子。有庶子。中允。改中舍人。曹魏有崇文學士。西晉元魏有三師三少。後周有諫議大夫。是其異也。宿衛置左右衛率。翊軍。步兵。屯騎。三校尉。旅賁。中郎將。左右積弩將軍。殿中將軍。員外殿中將軍。常從。虎賁。督。隋三師三少。三卿立門下坊。左庶子。內舍人。錄事及司經內直等六局屬之。典書坊。右庶子。通事舍人屬之。有左右衛率。參軍。宗衛。左右虞候。監門。唐三師三少。賓客。詹事府。有詹事。司直。立左右春坊。中允。司議郎。司經。洗馬等屬。右中舍人。舍人等屬。左其諭德。替善等。左右分隸焉。左坊擬侍中。右坊擬中書令。三卿及親勳。翊三府。中郎。郎將。司禦。清道。駝。內卒。是其大畧也。宋粗同。元有儲正院。又有內史府。內史。中尉。司馬。咨議。記室。昭磨。隸焉。

武官

將軍之名見春秋戰國有前後左右將軍之名秦位上卿漢大將軍驃騎次丞相車騎左右衛前後左右將軍次上卿掌京師兵衛四夷戍警東漢左右衛衛以上比公尉掌南軍中壘校尉掌北軍輕車驍騎伏波樓船橫海度遼貳師強弩戈船鷹揚破虜安漢奮威等號雜號將軍權時之制亦不常設東漢初諸將軍皆稱大天下已定武官悉省魏晉以下大將軍驃騎車騎二大將軍歷代皆同晉重兵官多選朝廷清重之士居之以中軍將軍統宿衛五王作難以事由殿省宿衛有侯爵者皆罷之以領軍護軍左右二衛驍騎游擊為六軍宋同齊以一衛四軍五校驍騎游擊積射強弩殿中員外武衛凡七將軍殿中司馬左右虎賁中郎將冗從僕射羽林監武騎掌侍為東省而散騎為西省梁置一百二十號將軍凡三十六號為重號將軍鎮軍衛驃騎車騎皆加大又有五德將軍陳粗同後魏將軍之名多矣驃騎車騎鎮衛為三將軍末年有八柱國將軍中六人各督一大將軍凡十一大將軍又各分統開府一人一開府領一軍兵為二十四曹後功臣至柱國大將軍者多咸為散秩無復統御千牛

備身自此時起隋左右衛左右御衛左右候衛左右千牛衛左右監門衛凡十二衛各有大將軍一人將軍二人以總之唐置十二軍分關中諸府隸焉每軍將一人副一人後定制有左右衛左右驍左右武左右威左右領軍左右金吾左右千牛凡十六衛大將軍一人將軍三十人是為環衛左右衛及左右金吾稱四衛餘稱雜衛左右羽林左右龍武左右神武凡六軍大將軍一人將軍三人是為親軍後親軍置左右神策府有大將軍都頭都指揮千牛都虞候等其觀軍容使統軍中尉皆中官為之驃騎輔國鎮軍冠軍等大將軍雲麾勇武壯武宣威明威定遠游騎游擊等九將軍振威致化翊麾宣節等諸校尉為加號宋雜號將軍粗同前代環衛有金吾衛驍衛屯衛領軍監門千牛各有左右上將軍大將軍將軍無定員以宗室為之或為武臣贈官大將軍以下又為武臣責降散官親軍有殿前司都指揮金鎗左右諸班侍衛司步馬都指揮都虞候捧日天武左右四廂神龍衛知閣門事祇候東西上閣門使宣贊內客省四方館使軍頭引見司以上皆為唐宋本制唐自府兵壞而天寶之亂禦敵者皆元帥節度官

屬及太守縣令也。肅代而下，皆節度矣。宋初因五代之舊，將兵皆藩鎮而侍衛將軍虛設矣。及西夏用兵，則節制皆文臣而戰者總管、鈐轄、都監、巡檢使也。南渡以後，御胡者有都統制、制置、宣撫之官，動階崇重。乃加王公保傅將軍之號，不以名職。乃自隋唐而然。元有左右中前後五衛都指揮同副指揮僉事、鎮撫、彈壓、弩軍、屯田、行軍等千戶、左右翊虎賁、武衛、鎮龍、唐兀、貴赤、忠翊等諸衛、西域及各路蒙古侍衛。以上為親軍都指揮司。又有都元帥府、蒙古軍元帥府、河南、淮北、萬戶府、回回砲手軍、匠士萬戶府。

中官

秦少府屬官，有中書謁者令丞，又有將作、衛尉、少府各一人為皇后卿。戰國已有漢改將作為太長秋，或用閹人，或用士人，位在正卿上。秦有中常侍。漢又加以侍中有詹事。隨太后宮為號。如長樂長信是也自東漢和熹太后稱制，權歸奄人，至手握王爵口含天憲，乃有五侯之稱。又置北寺獄，刑殺在其手。魏三卿在九卿下。晉復漢制，又在上。齊鬱林置宣德衛尉少府。太僕、梁有弘訓，太后亦置

屬官。陳亦有三卿。北魏太長秋掌顧問應對，自馮后閹人用事，大者令僕，小者卿守。北齊有中侍中寺，有長秋寺。後周有司內巷伯。隋曰內侍省，又改長秋監。唐改內侍省，開天間，中官率四萬人，宣徽院、觀軍容使、樞密院、神策中尉等皆為奄人所據。故動德如李郭不免俛首受制。至易置人主，誅夷大臣，無復忌憚。宋內侍省與入內內侍省，號前後省。高宗以二百人為額。至紹熙不許與聞他事。

封爵

秦制爵二十等，古所謂爵者皆與之以土也。若秦法則惟徹侯有地，關內侯則虛名而已。始皇遣王翦擊楚，翦請美田宅甚衆，曰：「為大王將，有功終不得封侯，然則雖有徹侯之爵，受封者蓋少。」史所載商鞅魏冉范雎呂不韋嫪毐外封侯者未見又有倫侯在關內侯下，為虛封，不待言。漢無倫侯，有王及縣鄉亭侯。蓋古之王侯，即後之守令。自漢以來始判而為二，一為王侯者，於其提封之地實無撫字之責，而但利其租食之人。於是但為百姓之憂。魏晉郡縣各有王公侯伯。郡王縣王郡公縣公之類至子男

則縣而已。凡十等。皆開國。又立關內外侯。為虛封。江左皆同。北魏。齊。周。有郡王。無異姓王。郡公。縣伯。縣子。無男。隋唐。國郡王。國郡公。縣侯。伯子男。以上有流爵。有世襲。共稱開國。宋同。但不世襲。

歷代官員

漢自丞相至佐史。凡十三萬二千八百八十五員。哀帝時數兼諸府州郡胥吏。東漢七千五百六十七員。晉六千八百三十六員。宋六千二百七十二員。齊二千二百三員。後魏七千七百六十四員。北齊二千三百二十二員。後周二千九百八十九員。以上並內官。隋一萬二千五百七十六員。內官二千五百八十一。外郡縣官九千九百九十五。唐一萬八千八百五員。內官二千六百。外郡縣官九千九百九十五。宋元豐間。曾鞏議經費。言景德官一萬餘員。皇祐二萬餘員。治平并幕職州縣官三千二百餘員。總二萬四千員。朝野雜記所載慶元二年凡四萬二千有餘。

官制略終

輿地沿革略目錄

清國一京十八省

京師直隸	轄十府二十二州一百十九縣
盛京	轄二府四州八縣
江蘇	轄八府六州六十一縣
安徽	轄八府九州五十二縣
江西	轄十三府一州七十七縣
浙江	轄十一府一州七十六縣
福建	轄十府二州六十二縣
湖北	轄十府八州六十縣
湖南	轄九府七州六十三縣
河南	轄九府十州九十九縣
山東	轄十府十一州九十六縣

山西 轉九府十六州八十九縣
 陝西 轉六府十一州七十三縣
 甘肅 轉八府十一州四十四縣
 四川 轉十一府二十州一百二十二縣
 廣東 轉十府十州八十縣
 廣西 轉十一府三十州五十五縣
 雲南 轉二十三府三十州三十一縣
 貴州 轉十三府十四州三十四縣

府共二百九十一
 州共二百三十二 內直隸州五十八
 縣共二千二百八十六

輿地沿革略

直隸

燕順天府 禹貢冀州之域陶唐曰幽都虞周曰幽州夏殷曰冀州秦為上谷漁陽地漢曰廣陽曰燕國晉唐曰范陽遼為南京曰幽都曰折津曰燕山金為中都曰大興元為燕京曰大都明洪武初為北平府永樂都於此為北京曰順天 析大興 秦薊地遷析 幽宛平 古幽都 中都 古燕地 漢良鄉 城固安 領州六縣二十一 津 大興 秦薊地遷析 幽宛平 中都 古燕地 漢良鄉 城固安

永清 漢益昌隋通 安次 漢安次 武清 漢武清 秦武清 泉 寶坻 漢泉州 梁城 寧河 平昌平州 漢軍都魏昌 范順義 秦上谷地漢魏范州 密雲 秦漢漁陽魏 溫 懷柔 唐 鹿 涿州 古涿邑魏范 奉 房山 古范陽金奉 益 霸州 秦上谷地唐益

武清 漢魏奴 泉 寶坻 漢泉州 梁城 寧河 平昌平州 漢軍都魏昌 范順義 秦上谷地漢魏范州 密雲 秦漢漁陽魏 溫 懷柔 唐 鹿 涿州 古涿邑魏范 奉 房山 古范陽金奉 益 霸州 秦上谷地唐益

密雲 秦漢漁陽魏 溫 懷柔 唐 鹿 涿州 古涿邑魏范 奉 房山 古范陽金奉 益 霸州 秦上谷地唐益

豐文安 漢平舒晉章 新鎮保定 縣 武薊州 秦漢漁陽 漁平谷 漢 直隸遵化州 兆平 終漢北平 經 州 玉田 唐 玉田 陽 豐潤 縣 孤 永平府 禹貢冀州之域漢分冀州東北為營州即其地商為龍北燕曰樂浪後魏曰北平隋唐曰平州五代唐曰遼興 新 盧龍 古肥子國隋 安 遷安 漢令支 新 撫寧 金陞為南京曰興平元曰平樂明為永平府領州一縣六 昌 盧龍 古龍唐平州 昌 遷安 漢令支 新 撫寧 禹貢冀州之域戰國屬趙秦屬上谷鉅鹿漢為涿郡信都地隋曰清苑五代 樊 清苑 漢樊興 永 滿城 漢北平 晉割屬契丹曰泰州宋曰保州金元曰順天明為保定府領州三縣十七 鮮 唐 古唐侯國春秋鮮虞 博 博野 漢

城 遂安肅 漢遂城五 范 定興 隋 范陽地 新 新城 漢新昌 虞 唐 古唐侯國春秋鮮虞 博 博野 漢

城 安肅 漢遂城五 范 定興 隋 范陽地 新 新城 漢新昌 虞 唐 古唐侯國春秋鮮虞 博 博野 漢

校補十八史略續錄 附錄

沿革略 十七

吾地東漢博武定望都漢望都縣容城燕北平完秦曲逆地漢州蠡蠡吾歸雄漢易縣晉易城唐安

州漢安國隋義豐鹿城東鹿漢鉅鹿地北齊安武興安州唐武興高平高陽漢縣隋義州歸義五代雄州國祁

易州易水秦上谷永陽漢後周涑水孤廣昌海河間府禹貢冀州之域春秋為東陽國戰國為燕趙齊地

河間府領州一縣十河間周唐封邑秦武樂城獻漢樂城景城隋阜阜城漢縣唐肅寧古河間

寧州鄭任邱高陽氏顯瑣地中水交河漢中水保寧津宋陽信地川景州春秋晉條地漢廣州

宋將陵清故城古清河國漢唐縣甘東光漢縣隋觀天津府州一縣六設天津安青五代

永安宋清州靜海宋長滄州漢渤海魏滄海南皮漢高鹽山古無棣邑漢高城隋樂慶雲漢

州金會州州恒山正定府禹貢冀州之域周為并州地戰國屬趙秦屬鉅鹿郡漢曰恒山曰真定

無棣山恒山正定府唐曰恒州曰鎮州宋元曰真定明朝因之清為正定府領州一縣十三正定

鹿泉獲鹿古石邑隋鹿鹿天井陘漢縣唐行阜平金阜平縣關樂城古樂武子封贊皇漢高邑

行唐唐玉城汝州燕靈壽古中山地漢邑平山古蒲邑漢蒲吾元封元氏趙公子元封贊皇漢高邑

五代彰武永昌州靈壽古中山地漢邑平山古蒲邑漢蒲吾元封元氏趙公子元封贊皇漢高邑

皇下晉州春秋鼓子國隋晉靈無極漢母極武廉藁城漢縣北齊高城新樂漢新市直隸冀州

信都古東陽地漢信都東陽南宮漢堂新河漢堂川棗強漢縣晉觀武邑漢縣都衡水漢桃縣地

廣川東漢冀州領縣五陽南宮漢堂新河漢堂川棗強漢縣晉觀武邑漢縣都衡水漢桃縣地

直隸趙州齊趙州領縣五邑柏鄉漢鄆縣廣隆平漢廣河隋象城元高邑漢高邑武政高邑國臨城古房

唐臨高寧晉晉襄陶直隸深州靜安漢下博地武武強晉武強州深州博安平漢縣晉博直隸

州博陵漢中山隋博陵恒曲陽漢縣隋鼓深澤漢鉅鹿順德府禹貢冀州之域周為邢國地後屬晉戰國屬

曰邢州唐曰鉅鹿五代梁曰保義唐曰龍邢臺秦信都魏襄國州沙河隋縣唐和南和漢縣唐封

安國宋曰信德元明為順德府領縣九岡邢臺隋龍岡宋邢臺州唐山古柏人邑唐山安內邱

平鄉漢襄陶魏平堂廣宗漢堂陽後漢廣宗起鉅鹿漢南隸隋鉅唐山古柏人邑唐山安內邱

漢中邱城任漢武安廣平府禹貢冀州之域春秋屬晉戰國屬趙秦屬邯鄲漢曰廣平曰平

梁內邱城任漢武安廣平府禹貢冀州之域春秋屬晉戰國屬趙秦屬邯鄲漢曰廣平曰平

永年曲周漢縣魏清肥鄉漢蒲縣地廣雞澤漢廣平縣邯鄲古趙都邱成安

古乾侯地水威漢斥漳地信清河古甘泉市秦唐唐貝州陽磁州漢雄大名府禹貢冀州二州

魏成安水威漢斥漳地信清河古甘泉市秦唐唐貝州陽磁州漢雄大名府禹貢冀州二州

封武庚於此春秋為晉地戰國為魏衛之境漢曰魏郡魏曰陽平後周曰魏州隋曰武陽唐曰天雄五代唐陞

為東京曰興唐尋改鄴都晉曰廣晉漢曰大名宋陞為北京金曰安武元復為大名明朝因之領州一縣七鄉元城

古沙麓地漢大名後周魏州隋武樂南樂漢樂昌魏昌樂隋水魏古河水漢魏德清清豐漢地

元城魏貴鄉晉大名後周魏州隋武樂南樂漢樂昌魏昌樂隋水魏古河水漢魏德清清豐漢地

唐清宣東明漢東昏晉潭開州古潭州漢頭城長垣古匡邑漢長谷宣化府秦漢時上谷郡明初

豐宣東明漢東昏晉潭開州古潭州漢頭城長垣古匡邑漢長谷宣化府秦漢時上谷郡明初

設開平衛守之曰宣府清宣化府領州三縣八宣化赤城萬全龍門懷來蔚州蔚西寧懷

朝為宣化府領州三縣八宣化赤城萬全龍門懷來蔚州蔚西寧懷

校補十八城圖譜

附錄

沿革略

十八

奉天府 本挾婁國地唐曰瀋州遼曰興遼又曰昭德金曰顯 瀋承德 襄遼陽州 漢襄平遼海

海城 魏隋以前同遼陽本蓋牟地高麗為沙卑遼 遼蓋平 漢以前同海州隋初高麗據之為蓋牟唐曰蓋州

嶺 遼銀州遼曰錦州府 本漢無慮縣地晉時為慕容氏所據置西樂郡遼曰錦州府元曰錦州府二縣 川錦 陽寧遠州

復州 遼寧海 餘開原 古肅慎地後曰挾婁元魏時曰勿吉隋曰黑水靺鞨唐始即其地為燕 州鐵

江蘇 鎮廬寧 漢無慮唐開遼德金改為廣寧府 凌義州

江寧府 禹貢揚州之城春秋屬吳戰國屬越後屬楚楚威王置金陵邑因其地有王氣埋金鎮之故名秦始皇

句容 漢縣唐茅 高溧水 秦縣漢溧陽 楚江浦 楚棠 雄六合 楚棠邑晉秦都後 古高淳 本溧水

蘇州府 禹貢揚州之地周秦伯仲雍始居之地武王封仲雍曾孫於此為吳國自闔閩以後並都焉戰國

吳州 古吳國秦縣陳吳 茂苑 長洲 古長州 苑唐縣 分元和 城崑山 秦婁縣地 新新陽 川常

熟 晉海虞東晉 新昭文 陵吳江 漢吳縣地 新震澤 婁太倉州 明弘治析崑山常熟 新鎮洋

東崇明 本海門縣地宋屬通州元崇明 城嘉定 宋嘉定 分寶山 間松江府 禹貢揚州之城固為吳

秦為婁縣地屬會稽郡東漢及魏晉皆屬吳郡 葦華亭 漢婁縣地孫吳華亭晉雲間唐大 新奉賢 婁

常州府 禹貢揚州之城周初屬吳後屬越又屬楚秦為會稽郡地曰延 陵武進 魏武進梁蘭陵

溪 驥沙靖江 本江陰縣地名馬 鎮江府 禹貢揚州之城春秋時為吳地後屬越越屬秦屬會稽郡三

分陽湖 陵無錫 泰伯始封地 漢新分金匱 江陰 漢吳郡地晉 荊宜興 古荊溪地秦陽羨 新荊

溧陽 秦縣吳永 陰淮安府 禹貢揚州之城春秋屬吳後屬越戰國屬楚秦屬九江郡曰淮 州山陽 漢射陽

阜寧 鹽鹽城 漢鹽漬陳鹽 泗清河 宋泗州地 連水安東 東魏海安隋 淮桃源 唐鎮宋淮

直隸海州 胸山古鄒國地秦胸縣漢東 海鹽 秦鹽榆五代 厚邱 漢厚邱地 維揚州府 禹貢揚

甘泉 真儀徵 漢江都地 城孟高郵州 秦邗溝地秦 昭興化 唐海陵地 平寶應 漢

徐州府 禹貢徐州之城古大彭氏國春秋為宋地戰國屬楚秦置彭城縣項羽自 新銅山 龍蕭 古蕭

徐州府 禹貢徐州之城古大彭氏國春秋為宋地戰國屬楚秦置彭城縣項羽自 新銅山 龍蕭 古蕭

豫
縣 梁 國後魏安陽 邑豐
鄧州 古臨陽 隸 豫 郡 後周 鄧州 宿 遷 古鍾吾子國 下相漢去

安徽
宿遷 古鍾吾子國 下相漢去
臨 漢 縣 魏 安陽 邑豐
淮陰 漢 縣 魏 安陽 邑豐
睢寧 漢 縣 魏 安陽 邑豐
宿遷 漢 縣 魏 安陽 邑豐
臨 漢 縣 魏 安陽 邑豐
淮陰 漢 縣 魏 安陽 邑豐
睢寧 漢 縣 魏 安陽 邑豐
宿遷 漢 縣 魏 安陽 邑豐

安慶府 禹貢揚州之域春秋為皖國屬楚秦屬九江郡漢屬廬江三國初屬魏後屬吳晉屬懷寧郡隋屬懷寧縣唐屬懷寧郡
桐城 漢 縣 魏 安陽 邑豐
潛山 漢 縣 魏 安陽 邑豐
太湖 漢 縣 魏 安陽 邑豐
宿松 漢 縣 魏 安陽 邑豐
績溪 漢 縣 魏 安陽 邑豐

徽州府 禹貢揚州之域春秋為皖國屬楚秦屬九江郡漢屬廬江三國初屬魏後屬吳晉屬懷寧郡隋屬懷寧縣唐屬懷寧郡
休寧 漢 縣 魏 安陽 邑豐
歙 漢 縣 魏 安陽 邑豐
黟 漢 縣 魏 安陽 邑豐
績溪 漢 縣 魏 安陽 邑豐

寧國府 禹貢揚州之域春秋為皖國屬楚秦屬九江郡漢屬廬江三國初屬魏後屬吳晉屬懷寧郡隋屬懷寧縣唐屬懷寧郡
宣城 漢 縣 魏 安陽 邑豐
南陵 漢 縣 魏 安陽 邑豐
涇 漢 縣 魏 安陽 邑豐
太平 漢 縣 魏 安陽 邑豐

銅陵 漢 縣 魏 安陽 邑豐
石埭 漢 縣 魏 安陽 邑豐
旌德 漢 縣 魏 安陽 邑豐
建德 漢 縣 魏 安陽 邑豐
貴池 漢 縣 魏 安陽 邑豐
東流 漢 縣 魏 安陽 邑豐
蕪湖 漢 縣 魏 安陽 邑豐

廬州府 禹貢揚州之域春秋為皖國屬楚秦屬九江郡漢屬廬江三國初屬魏後屬吳晉屬懷寧郡隋屬懷寧縣唐屬懷寧郡
舒城 漢 縣 魏 安陽 邑豐
英山 漢 縣 魏 安陽 邑豐
霍山 漢 縣 魏 安陽 邑豐
鳳陽 漢 縣 魏 安陽 邑豐
壽州 漢 縣 魏 安陽 邑豐

六安州 禹貢揚州之域春秋為皖國屬楚秦屬九江郡漢屬廬江三國初屬魏後屬吳晉屬懷寧郡隋屬懷寧縣唐屬懷寧郡
霍山 漢 縣 魏 安陽 邑豐
鳳陽 漢 縣 魏 安陽 邑豐
壽州 漢 縣 魏 安陽 邑豐

舒城 漢 縣 魏 安陽 邑豐
英山 漢 縣 魏 安陽 邑豐
霍山 漢 縣 魏 安陽 邑豐
鳳陽 漢 縣 魏 安陽 邑豐
壽州 漢 縣 魏 安陽 邑豐

壽州 漢 縣 魏 安陽 邑豐

壽州 漢 縣 魏 安陽 邑豐

壽州 漢 縣 魏 安陽 邑豐

壽州 漢 縣 魏 安陽 邑豐

壽州 漢 縣 魏 安陽 邑豐

壽州 漢 縣 魏 安陽 邑豐

壽州 漢 縣 魏 安陽 邑豐

壽州 漢 縣 魏 安陽 邑豐

壽州 漢 縣 魏 安陽 邑豐

江西

南昌府 禹貢揚州之域春秋為吳楚之交秦屬九江郡漢曰豫章晉曰江州宋齊梁陳並為豫章郡隋曰洪州唐曰洪州南唐遷都於此曰南昌宋元曰隆興明初置洪都府改南昌領一縣七

九江府 禹貢揚州之域春秋為吳楚之交秦屬九江郡漢曰豫章晉曰江州宋齊梁陳並為豫章郡隋曰洪州唐曰洪州南唐遷都於此曰南昌宋元曰隆興明初置洪都府改南昌領一縣七

贛州府 禹貢揚州之域春秋為吳楚之交秦屬九江郡漢曰豫章晉曰江州宋齊梁陳並為豫章郡隋曰洪州唐曰洪州南唐遷都於此曰南昌宋元曰隆興明初置洪都府改南昌領一縣七

南昌府 禹貢揚州之域春秋為吳楚之交秦屬九江郡漢曰豫章晉曰江州宋齊梁陳並為豫章郡隋曰洪州唐曰洪州南唐遷都於此曰南昌宋元曰隆興明初置洪都府改南昌領一縣七

本臨川金谿進賢餘干安仁之餘鄱明正德年置
臨江府 禹貢揚州之域春秋屬吳後屬越戰國屬楚秦屬九江郡漢屬豫章郡隋屬洪州唐屬洪州府
城豐城 孫吳富城晉豐城 鍾進賢 晉鍾陵 新奉新 漢海昏地東

昌 漢縣 昌新建 晉昌新建 城豐城 孫吳富城晉豐城 鍾進賢 晉鍾陵 新奉新 漢海昏地東

奉新 漢縣 昌新建 晉昌新建 城豐城 孫吳富城晉豐城 鍾進賢 晉鍾陵 新奉新 漢海昏地東

信府 禹貢揚州之域春秋屬吳後屬越戰國屬楚秦屬九江郡漢屬豫章郡隋屬洪州唐屬洪州府
浮梁 漢縣 昌新建 晉昌新建 城豐城 孫吳富城晉豐城 鍾進賢 晉鍾陵 新奉新 漢海昏地東

都昌 漢縣 昌新建 晉昌新建 城豐城 孫吳富城晉豐城 鍾進賢 晉鍾陵 新奉新 漢海昏地東

南康府 禹貢揚州之域春秋屬吳後屬越戰國屬楚秦屬九江郡漢屬豫章郡隋屬洪州唐屬洪州府
彭澤 漢縣 昌新建 晉昌新建 城豐城 孫吳富城晉豐城 鍾進賢 晉鍾陵 新奉新 漢海昏地東

湖日 漢縣 昌新建 晉昌新建 城豐城 孫吳富城晉豐城 鍾進賢 晉鍾陵 新奉新 漢海昏地東

建昌 漢縣 昌新建 晉昌新建 城豐城 孫吳富城晉豐城 鍾進賢 晉鍾陵 新奉新 漢海昏地東

南新 漢縣 昌新建 晉昌新建 城豐城 孫吳富城晉豐城 鍾進賢 晉鍾陵 新奉新 漢海昏地東

武撫州府 禹貢揚州之域春秋屬吳後屬越戰國屬楚秦屬九江郡漢屬豫章郡隋屬洪州唐屬洪州府
南豐 漢縣 昌新建 晉昌新建 城豐城 孫吳富城晉豐城 鍾進賢 晉鍾陵 新奉新 漢海昏地東

金谿 漢縣 昌新建 晉昌新建 城豐城 孫吳富城晉豐城 鍾進賢 晉鍾陵 新奉新 漢海昏地東

崇仁 漢縣 昌新建 晉昌新建 城豐城 孫吳富城晉豐城 鍾進賢 晉鍾陵 新奉新 漢海昏地東

新喻 漢縣 昌新建 晉昌新建 城豐城 孫吳富城晉豐城 鍾進賢 晉鍾陵 新奉新 漢海昏地東

安福 漢縣 昌新建 晉昌新建 城豐城 孫吳富城晉豐城 鍾進賢 晉鍾陵 新奉新 漢海昏地東

廬陵 漢縣 昌新建 晉昌新建 城豐城 孫吳富城晉豐城 鍾進賢 晉鍾陵 新奉新 漢海昏地東

峽江 漢縣 昌新建 晉昌新建 城豐城 孫吳富城晉豐城 鍾進賢 晉鍾陵 新奉新 漢海昏地東

泰和 漢縣 昌新建 晉昌新建 城豐城 孫吳富城晉豐城 鍾進賢 晉鍾陵 新奉新 漢海昏地東

龍泉 漢縣 昌新建 晉昌新建 城豐城 孫吳富城晉豐城 鍾進賢 晉鍾陵 新奉新 漢海昏地東

瑞州府 禹貢揚州之域春秋屬吳後屬越戰國屬楚秦屬九江郡漢屬豫章郡隋屬洪州唐屬洪州府
宜春 漢縣 昌新建 晉昌新建 城豐城 孫吳富城晉豐城 鍾進賢 晉鍾陵 新奉新 漢海昏地東

新昌 漢縣 昌新建 晉昌新建 城豐城 孫吳富城晉豐城 鍾進賢 晉鍾陵 新奉新 漢海昏地東

萬載 漢縣 昌新建 晉昌新建 城豐城 孫吳富城晉豐城 鍾進賢 晉鍾陵 新奉新 漢海昏地東

萬安 漢縣 昌新建 晉昌新建 城豐城 孫吳富城晉豐城 鍾進賢 晉鍾陵 新奉新 漢海昏地東

安遠 漢縣 昌新建 晉昌新建 城豐城 孫吳富城晉豐城 鍾進賢 晉鍾陵 新奉新 漢海昏地東

都 漢縣 昌新建 晉昌新建 城豐城 孫吳富城晉豐城 鍾進賢 晉鍾陵 新奉新 漢海昏地東

橫浦 漢縣 昌新建 晉昌新建 城豐城 孫吳富城晉豐城 鍾進賢 晉鍾陵 新奉新 漢海昏地東

安明 漢縣 昌新建 晉昌新建 城豐城 孫吳富城晉豐城 鍾進賢 晉鍾陵 新奉新 漢海昏地東

水崇義 漢縣 昌新建 晉昌新建 城豐城 孫吳富城晉豐城 鍾進賢 晉鍾陵 新奉新 漢海昏地東

校補十八史略續林

附錄

沿革略

二十一

浙江

杭州府

禹貢揚州之域春秋屬吳越戰國屬楚秦屬會稽東漢屬吳陳曰錢唐隋曰江錢塘

林仁和

漢置錢江宋仁和武海寧

於潛

漢置於潛縣新登新城

嘉善

古魏塘鎮明武源

湖州府

禹貢揚州之域古防風氏之國春秋屬吳越戰國屬楚秦屬會稽東漢屬吳陳曰錢唐隋曰湖州

歸安

漢置歸安縣

長興

漢置長興縣

寧波府

禹貢揚州之域三代皆為越地曰甬東秦置鄞鄞句章三縣屬會稽隋置

鄞縣

秦置鄞縣

象山

晉置象山縣

海象山

唐置海象山縣

姚

舜後支庶封此以舜姚

嘉興

春秋吳邑嘉興

嘉興

嘉興府

嘉興

嘉興府

嘉興

嘉興府

嘉興

嘉興府

嘉興

嘉興府

嘉興

嘉興府

嘉興

嘉興府

嘉興

嘉興府

嘉興

嘉興府

嘉興

嘉興府

嘉興

嘉興府

松陽

漢置松陽縣

遂昌

晉置遂昌縣

龍泉

唐置龍泉縣

慶元

宋置慶元縣

景寧

宋置景寧縣

遂昌

晉置遂昌縣

龍泉

唐置龍泉縣

慶元

宋置慶元縣

福建

福州府

禹貢揚州之域周時七閩地秦曰閩中漢初封無諸為閩越王都此晉曰晉安隋曰閩州曰泉

縣

漢東冶晉原水侯官懷安古田本侯官地新屏南梅溪閩清水侯官地唐梅

長樂

唐新寧溫連江晉溫林永安羅源宋羅源永貞尤永福唐永泰南福清臺福州府

會稽

梁曰南安隋曰溫陵唐曰泉州曰晉江晉晉安地隋豐州南安漢侯官地吳東安晉

清源

宋曰平海元明為泉州府領縣五同安晉同安沙建寧府

建安

漢侯官地建甌寧縣永嘉建陽建陽宋嘉木陵崇安五代溫嶺武浦城興唐浦城

政和

五代關隸松源南唐松源南延平府

南平

漢侯官地孫吳南平將樂代鋪州林沙隋沙縣山尤溪本南平地承順昌唐漿水場

永安

唐黃連唐黃連太平上杭唐龍巖地武武平唐武平華清流唐長汀地連連城

歸化

明成化龍永定本上杭地興化府

莆田

晉晉安地源仙遊改仙遊邵武府

邵武

禹貢揚州之域周為七閩地漢屬會稽晉曰興化元曰興化明因之領縣二

武

邵武唐綏城陳光澤本邵武地歸泰寧晉綏城地唐永安建寧劉宋綏城

府

禹貢揚州之域周為七閩地秦曰閩中晉曰溫麻隋唐曰長溪宋曰福安新霞浦

寧德

古田五代寧德安壽本福直永春州桃源五代桃源後永德化本永福地

寧德

本長溪古田福安壽本福直永春州桃源五代桃源後永德化本永福地

龍巖

唐龍巖領縣二門漳平本龍巖縣地寧洋明萬曆臺灣府

龍巖

唐龍巖領縣二門漳平本龍巖縣地寧洋明萬曆臺灣府

龍巖

唐龍巖領縣二門漳平本龍巖縣地寧洋明萬曆臺灣府

龍巖

唐龍巖領縣二門漳平本龍巖縣地寧洋明萬曆臺灣府

龍巖

唐龍巖領縣二門漳平本龍巖縣地寧洋明萬曆臺灣府

龍巖

唐龍巖領縣二門漳平本龍巖縣地寧洋明萬曆臺灣府

龍巖

唐龍巖領縣二門漳平本龍巖縣地寧洋明萬曆臺灣府

龍巖

唐龍巖領縣二門漳平本龍巖縣地寧洋明萬曆臺灣府

龍巖

唐龍巖領縣二門漳平本龍巖縣地寧洋明萬曆臺灣府

龍巖

唐龍巖領縣二門漳平本龍巖縣地寧洋明萬曆臺灣府

交補

沿革略 二十三

安鄉 漢房陵地晉臨 設安福 新永定 邵寶慶府 禹貢荊州之域春秋戰國屬

武岡州 古黔中地漢 侯新寧 漢夫夷國 東衡州府 禹貢荊州之域春秋戰國屬

嘉木 武常德府 禹貢荊州之域商周時為蠻蠻所居春秋戰國屬楚秦曰黔中漢曰武陵曰義陵三國

桃源 漢武陵郡 陽龍陽 漢武陵郡 陽龍陽 漢武陵郡 陽龍陽 漢武陵郡 陽龍陽

辰溪 漢辰陽 漢辰陽 漢辰陽 漢辰陽 漢辰陽 漢辰陽 漢辰陽 漢辰陽 漢辰陽

麻陽 漢麻陽 漢麻陽 漢麻陽 漢麻陽 漢麻陽 漢麻陽 漢麻陽 漢麻陽 漢麻陽

零陵 漢零陵 漢零陵 漢零陵 漢零陵 漢零陵 漢零陵 漢零陵 漢零陵 漢零陵

永明 漢永明 漢永明 漢永明 漢永明 漢永明 漢永明 漢永明 漢永明 漢永明

江華 漢江華 漢江華 漢江華 漢江華 漢江華 漢江華 漢江華 漢江華 漢江華

新田 漢新田 漢新田 漢新田 漢新田 漢新田 漢新田 漢新田 漢新田 漢新田

靖州 漢靖州 漢靖州 漢靖州 漢靖州 漢靖州 漢靖州 漢靖州 漢靖州 漢靖州

郴州 漢郴州 漢郴州 漢郴州 漢郴州 漢郴州 漢郴州 漢郴州 漢郴州 漢郴州

河南 大開封府 禹貢兗豫二州之域春秋鄭衛陳之境戰國魏都此曰大梁秦屬三川郡漢為陳留郡地東魏曰梁州

祥符 漢祥符 漢祥符 漢祥符 漢祥符 漢祥符 漢祥符 漢祥符 漢祥符 漢祥符

禹州 漢禹州 漢禹州 漢禹州 漢禹州 漢禹州 漢禹州 漢禹州 漢禹州 漢禹州

沈邱 漢沈邱 漢沈邱 漢沈邱 漢沈邱 漢沈邱 漢沈邱 漢沈邱 漢沈邱 漢沈邱

上臨穎 漢上臨穎 漢上臨穎 漢上臨穎 漢上臨穎 漢上臨穎 漢上臨穎 漢上臨穎 漢上臨穎 漢上臨穎

禹貢兗豫二州之域春秋宋地周封微子啟於此秦曰商邱曰毫邑漢曰睢陽隋唐

宋州睢陽五代歸德宋應天明朝改為歸德州嘉靖中陞為歸德府領州一縣八

睢寧陵古葛伯國秦陽政源鹿邑春秋鴻鹿漢武平陷鹿邑唐貞源邱夏邑魏傷部

睢陽古虞城禹封商均於此襄陽邑雒州金柘城古朱襄氏邑漢邱考城春秋穀城秦滑

城彰德府禹貢冀州之域商河曹甲居相即此春秋為晉東陽地戰國為魏鄴地秦為上黨郡鄴之曰清州五代晉曰彰德

金元明因安陽秦縣漢湯美湯陰古姜里地漢古臨漳晉臨漳東魏鄴都此

之內黃殷河曹甲居相鼓山武安縣水涉古沙侯國地漢朝衛輝府

後封康叔於衛戰國屬魏秦屬河東郡漢屬河南曹魏曰朝歌晉曰野汲縣殷牧野

汲郡後魏曰義州唐宋曰衛州金曰和平元明為衛輝府領縣八

獲嘉殷曹邑地漢獲嘉淇古朝歌地周城淇古共伯國漢共縣隋共

濟源周畿內地秦軹縣廣陵原武漢縣東魏廣西修武商

南元曰懷孟明為陵紫陵河內漢野王隋河王濟源周畿內地秦軹縣廣陵原武

懷慶府領縣七邑武陟春秋懷邑隋孟孟津漢河封溫溫縣唐平州

於鄭郡成王營洛為王城下都平王白鑄京東遷乃居王城秦曰三川漢曰河南東漢都此三國魏曰司州晉亦都此

後魏曰洛州後周曰東京隋煬帝徙都於此曰豫州唐曰東都五代梁曰東都宋曰東京金曰中京曰金昌元曰河南

府領縣十陽洛陽古周南地西偃師漢偃師此漢偃師周鞏周鞏邑漢縣陽孟津漢河陽唐河

周召伯聽訟之所漢宜嵩登封禹避陽城即此東永寧漢湘池地西魏

陽魏甘棠東魏陽州封嵩登封魏嵩陽唐登封永寧漢湘池地西魏

亭澠池秦縣新莽陝伊嵩古伊陽地漢陸渾直隸陝州界漢陝縣後魏陝州領縣三

寶漢湖閿鄉漢湖縣後周川盧氏周西魏義川隋魏州城宛南陽秦宛縣後魏上陌

置南陽郡治宛漢光武起兵谷陵更始立清水皆此地隋曰宛南陽後魏上陌

鄧州唐宋曰宛州金曰申州元明俱為南陽府領州二縣十一

鎮平漢安衆晉安北唐漢北陽後魏東荆州西魏武泌陽漢舞陰東魏復桐柏漢復陽

秦穰邑後魏浙內鄉秦中鄉西百新野漢縣晉縣浙川漢浙縣後方裕州楚之方城漢塔陽地東

北舞陽漢縣仙葉古應子國春秋沉諸梁邑天汝寧府禹貢豫州之域春秋沉蔡二國地秦屬潁川漢曰

州唐曰蔡州宋曰淮康金曰鎮南汝陽漢縣隋慎正陽漢慎陽劉武上蔡成王封蔡仲於此

元曰汝寧明因之領州一縣八汝陽漢縣隋慎正陽漢慎陽劉武上蔡成王封蔡仲於此

蔡州隋州舒州城西平古柏子國遂遂平春秋房子國漢吳房安確山漢安昌地東漢

周中伯所封漢平氏地魏義陽高安陷羅山綠光州七陽春秋弦黃蔣三國地

後魏鄧州後周申州宋信陽安羅山高安陷羅山綠光州七陽春秋弦黃蔣三國地

光國固始春秋蔡國地漢息春秋息侯商城漢新蔡汝汝州禹貢豫州之域春秋楚鄭地

舞陽晉屬襄城後魏屬魯陽東魏曰北荆州後周曰和州隋魯山春秋鄭邑漢魯陽屬

魏龍山附城寶豐春秋鄭地漢父城伊陽秦新城隋伊

山東

濟南府 禹貢青州之域春秋戰國並齊地秦為齊郡漢初為濟南國景帝分郡曰平原

歷城 古譚子國 濟陽 漢於陵地 長山 漢於陵地

平陵 高平 陽邱 春秋高唐漢陽邱 陽邱 古鄒侯國漢陽邱 陽邱 漢陽邱

齊河 漢齊河 齊河 漢齊河 齊河 漢齊河

禹城 周祝國漢祝國 禹城 周祝國漢祝國

泰安府 禹貢青州之域春秋博邑隋汶陽博城唐泰安府

東平州 春秋須句國魯中都漢東平 東平州 春秋須句國魯中都漢東平

萊蕪 春秋萊蕪 萊蕪 春秋萊蕪

肥城 古肥子 肥城 古肥子

武定府 漢武定 武定府 漢武定

濱州 漢千乘地 濱州 漢千乘地

商河 漢商河 商河 漢商河

濟州 漢濟州 濟州 漢濟州

濰州 漢濰州 濰州 漢濰州

青州 漢青州 青州 漢青州

沂州 漢沂州 沂州 漢沂州

沂水 漢沂水 沂水 漢沂水

蒙陰 漢蒙陰 蒙陰 漢蒙陰

蒙陰 漢蒙陰 蒙陰 漢蒙陰

蒙陰 漢蒙陰 蒙陰 漢蒙陰

蒙陰 漢蒙陰 蒙陰 漢蒙陰

蒙陰 漢蒙陰 蒙陰 漢蒙陰

蒙陰 漢蒙陰 蒙陰 漢蒙陰

蒙陰 漢蒙陰 蒙陰 漢蒙陰

蒙陰 漢蒙陰 蒙陰 漢蒙陰

蒙陰 漢蒙陰 蒙陰 漢蒙陰

蒙陰 漢蒙陰 蒙陰 漢蒙陰

蒙陰 漢蒙陰 蒙陰 漢蒙陰

蒙陰 漢蒙陰 蒙陰 漢蒙陰

蒙陰 漢蒙陰 蒙陰 漢蒙陰

蒙陰 漢蒙陰 蒙陰 漢蒙陰

蒙陰 漢蒙陰 蒙陰 漢蒙陰

交補十八史略續本

附錄

沿革略

二十七

山西

壽光 古斟灌氏 晉陵 昌樂 漢晉陵 臨胸 齊伯氏 車 山安邱 古渠邱地 漢安諸城 諸

萊 漢東萊地 北齊 古萊子 古福山 漢雁縣地 童棲霞 漢雁縣地 羅招遠 漢掖縣地 昌陽

陽 漢陽 齊 文登 古不夜城 新 榮成 設 海陽 萊州府 禹貢青州 之域 古萊

寧海州 漢平 唐車 文登 北齊 文登 膠平度州 漢膠東 膠 密 淄 漢膠東 之域 古萊

高密 晏平仲封 臯卽墨 縣 密 淄 漢膠東 之域 古萊

太谷 漢陽 晉 文 水 秦大 隋 州 祁 邑 漢 祁 縣 于 徐

榆次 漢晉陽 隋 文 水 秦大 隋 州 祁 邑 漢 祁 縣 于 徐

太原府 禹貢冀州之域 漢分置 并州 周叔虞封 此曰唐國 春秋為晉 戰國屬趙 秦曰晉陽 曰太原 唐

曲 秦狼孟地 漢陽 汾 水 太原 春秋晉陽 山 榆次 漢晉陽 隋 文 水 秦大 隋 州 祁 邑 漢 祁 縣 于 徐

溝 古清源地 梗 清源 秦太原 靈 交城 漢晉陽 隋 文 水 秦大 隋 州 祁 邑 漢 祁 縣 于 徐

嵐 新 嵐 漢汾陽 泉興 隸 平定州 唐 廣陽 宋 平定 嶺 石 文 水 秦大 隋 州 祁 邑 漢 祁 縣 于 徐

石 受 川 壽陽 秦 馬 首 晉 隸 忻州 後 魏 肆 州 隋 忻州 嶺 石 文 水 秦大 隋 州 祁 邑 漢 祁 縣 于 徐

代州 武 隋 代州 嶺 石 文 水 秦大 隋 州 祁 邑 漢 祁 縣 于 徐

州 定 差 本 嵐 州 地 隸 河 曲 古 雄 勇 鎮 隸 河 平 陽 府 禹 貢 冀 州 之 域 堯 都 平 陽 即 此 春 秋 屬 晉 戰 國 屬 韓 後

州 定 差 本 嵐 州 地 隸 河 曲 古 雄 勇 鎮 隸 河 平 陽 府 禹 貢 冀 州 之 域 堯 都 平 陽 即 此 春 秋 屬 晉 戰 國 屬 韓 後

州 定 差 本 嵐 州 地 隸 河 曲 古 雄 勇 鎮 隸 河 平 陽 府 禹 貢 冀 州 之 域 堯 都 平 陽 即 此 春 秋 屬 晉 戰 國 屬 韓 後

州 定 差 本 嵐 州 地 隸 河 曲 古 雄 勇 鎮 隸 河 平 陽 府 禹 貢 冀 州 之 域 堯 都 平 陽 即 此 春 秋 屬 晉 戰 國 屬 韓 後

州 定 差 本 嵐 州 地 隸 河 曲 古 雄 勇 鎮 隸 河 平 陽 府 禹 貢 冀 州 之 域 堯 都 平 陽 即 此 春 秋 屬 晉 戰 國 屬 韓 後

州 定 差 本 嵐 州 地 隸 河 曲 古 雄 勇 鎮 隸 河 平 陽 府 禹 貢 冀 州 之 域 堯 都 平 陽 即 此 春 秋 屬 晉 戰 國 屬 韓 後

州 定 差 本 嵐 州 地 隸 河 曲 古 雄 勇 鎮 隸 河 平 陽 府 禹 貢 冀 州 之 域 堯 都 平 陽 即 此 春 秋 屬 晉 戰 國 屬 韓 後

州 定 差 本 嵐 州 地 隸 河 曲 古 雄 勇 鎮 隸 河 平 陽 府 禹 貢 冀 州 之 域 堯 都 平 陽 即 此 春 秋 屬 晉 戰 國 屬 韓 後

州 定 差 本 嵐 州 地 隸 河 曲 古 雄 勇 鎮 隸 河 平 陽 府 禹 貢 冀 州 之 域 堯 都 平 陽 即 此 春 秋 屬 晉 戰 國 屬 韓 後

州 定 差 本 嵐 州 地 隸 河 曲 古 雄 勇 鎮 隸 河 平 陽 府 禹 貢 冀 州 之 域 堯 都 平 陽 即 此 春 秋 屬 晉 戰 國 屬 韓 後

州 定 差 本 嵐 州 地 隸 河 曲 古 雄 勇 鎮 隸 河 平 陽 府 禹 貢 冀 州 之 域 堯 都 平 陽 即 此 春 秋 屬 晉 戰 國 屬 韓 後

州 定 差 本 嵐 州 地 隸 河 曲 古 雄 勇 鎮 隸 河 平 陽 府 禹 貢 冀 州 之 域 堯 都 平 陽 即 此 春 秋 屬 晉 戰 國 屬 韓 後

州 定 差 本 嵐 州 地 隸 河 曲 古 雄 勇 鎮 隸 河 平 陽 府 禹 貢 冀 州 之 域 堯 都 平 陽 即 此 春 秋 屬 晉 戰 國 屬 韓 後

州 定 差 本 嵐 州 地 隸 河 曲 古 雄 勇 鎮 隸 河 平 陽 府 禹 貢 冀 州 之 域 堯 都 平 陽 即 此 春 秋 屬 晉 戰 國 屬 韓 後

州 定 差 本 嵐 州 地 隸 河 曲 古 雄 勇 鎮 隸 河 平 陽 府 禹 貢 冀 州 之 域 堯 都 平 陽 即 此 春 秋 屬 晉 戰 國 屬 韓 後

州 定 差 本 嵐 州 地 隸 河 曲 古 雄 勇 鎮 隸 河 平 陽 府 禹 貢 冀 州 之 域 堯 都 平 陽 即 此 春 秋 屬 晉 戰 國 屬 韓 後

州 定 差 本 嵐 州 地 隸 河 曲 古 雄 勇 鎮 隸 河 平 陽 府 禹 貢 冀 州 之 域 堯 都 平 陽 即 此 春 秋 屬 晉 戰 國 屬 韓 後

州 定 差 本 嵐 州 地 隸 河 曲 古 雄 勇 鎮 隸 河 平 陽 府 禹 貢 冀 州 之 域 堯 都 平 陽 即 此 春 秋 屬 晉 戰 國 屬 韓 後

州 定 差 本 嵐 州 地 隸 河 曲 古 雄 勇 鎮 隸 河 平 陽 府 禹 貢 冀 州 之 域 堯 都 平 陽 即 此 春 秋 屬 晉 戰 國 屬 韓 後

州 定 差 本 嵐 州 地 隸 河 曲 古 雄 勇 鎮 隸 河 平 陽 府 禹 貢 冀 州 之 域 堯 都 平 陽 即 此 春 秋 屬 晉 戰 國 屬 韓 後

扶風州

古青羊 黎城 古黎侯國 陽汾州府

介休 後魏平昌 石樓 古用產地後魏

寧鄉 後魏石地 沁州 禹貢冀州之域春秋屬晉戰國屬魏

遠地後 武鄉 漢武鄉 新澤州府 禹貢冀州之域春秋屬晉戰國屬魏

鳳臺 益高平 北齊高平 漢汝氏 獲陽城 漢汝氏

安沁水 魏廣寧 沁州 禹貢冀州之域春秋屬晉戰國屬魏

順 秦榆社 漢榆社 晉武鄉 禹貢冀州之域春秋屬晉戰國屬魏

大同 周大同 秦雲中 漢沙懷仁 秦雲中

應州 秦陰館 唐武山陰 秦陰館 漢武山陰

寧武 漢武鄉 新寧武 秦武鄉 漢武鄉

右玉 漢武鄉 新右玉 秦武鄉 漢武鄉

州 漢武鄉 新州 秦武鄉 漢武鄉

陝西

陽汾州府 禹貢冀州之域春秋屬晉後魏屬魏戰國屬魏

孝義 漢太原 魏孝義 秦太原 漢太原

臨 漢石地 後魏 秦石地 漢石地

永寧州 戰國魏 秦永寧 漢永寧 魏永寧

沁州 禹貢冀州之域春秋屬晉戰國屬魏

澤州 禹貢冀州之域春秋屬晉戰國屬魏

懷仁 秦雲中 漢沙懷仁 秦雲中

天鎮 秦雲中 漢沙天鎮 秦雲中

廣靈 秦雲中 漢沙廣靈 秦雲中

神池 秦雲中 漢沙神池 秦雲中

左雲 秦雲中 漢沙左雲 秦雲中

平魯 秦雲中 漢沙平魯 秦雲中

關西安府

禹貢雍州之域周王畿地秦曰關中漢曰渭南曰內史武帝立京兆馮翊扶風為三輔東漢曰雍州

長安 周鎬京地 秦長安 漢長安 魏長安

咸寧 秦正陽 漢咸寧 魏咸寧

高陵 秦高陵 漢高陵 魏高陵

藍田 秦藍田 漢藍田 魏藍田

涇陽 秦涇陽 漢涇陽 魏涇陽

醴泉 漢醴泉 魏醴泉

同官 漢同官 魏同官

整屋 漢整屋 魏整屋

同州府 禹貢雍州之域秦曰同州漢曰同州

華州 秦華州 漢華州 魏華州

武功 秦武功 漢武功 魏武功

淳化 漢淳化 魏淳化

長武 漢長武 魏長武

鳳翔府 禹貢雍州之域秦曰鳳翔漢曰鳳翔

扶風 秦扶風 漢扶風 魏扶風

郿 秦郿 漢郿 魏郿

扶風州

附錄

沿革略

二十九

古部地漢郡縣後魏陵麟遊漢杜陽隋喻

平陽郡城唐州陵麟遊漢杜陽隋喻

二州之域春秋戰國屬秦與楚秦曰漢中漢高祖初為漢王都此魏

梁州晉武都陽沔興州隋西魏州

長平利漢長利地晉上廉州洵陽漢縣唐

安陽漢安陽晉安明延安府

膚施漢廣安塞漢高奴地後魏廣陸甘泉

定安丹陽唐丹州宋宜川安延長後魏廣安隋

邊隴州東秦漢隴州後魏郡州魏郡州

隴州東秦漢隴州後魏郡州魏郡州

新設榆林府古戎狄地秦屬雲中漢五原郡地隋唐勝

府正葭州漢葭州後魏中葭州

甘肅

蘭州府禹貢雍州之域戰國西秦所居秦漢曰隴西晉曰狄道宋曰武始隋曰金城唐

城金城城狄道州隴州魏源渭源漢首陽後

那地秦屬北地郡漢曰安定後魏曰武州隋唐曰

平涼原漢高平原開遠固原州元開城

州古隴子唐渭池莊浪秦北池隆德漢安定地

渭鹽漢來寧遠唐隴西地當伏羌本冀戎地漢漢陽後魏

直隸階州武郡漢武都西魏武階平文漢陰平道

五秦安魏隴城畧清水縣嘉禮秦天嘉漢漢

府禹貢雍州之域周之先不密所居號北豳春秋為義渠戎國秦曰北地東漢至晉復陷於戎後魏曰朔州隋曰慶

四安化漢郁到隋合華池合水華池隋樂蟠團合水渠環會州隋環州五代威州直隸

泥陽秦義渠漢泥陽後新寧夏府禹貢雍州之域春秋義渠戎地秦漢曰朔方晉曰朔方魏曰朔方

興元曰寧夏明初為府後改為衛新寧夏

清朝復為寧夏府領州一縣四設寧朔

交補十八史略續本

附錄

沿華略

三十

新設

雍州之域古西羌所居謂之湟中漢破羌縣東漢西平
隋鄯州宋西寧明西寧衛清初改為西寧府領縣二
衛清初改為涼
州府領縣五
新設

新西寧 設新
新碾伯 設新
新涼州府 設新
威都府涼州明涼州
支國地武帝時置酒

州府領縣五
新設
武威 設新
鎮番 設新
永昌 設新
古浪 設新
平番 設新
甘肅路明置陝西行都司清初改為甘肅府領縣二
魏曰西涼西魏曰甘州唐曰於悉末金俱為夏處據元為甘肅路明置陝西行都司清初改為甘肅府領縣二

新張掖 設新
新山丹 設新
直隸肅州 肅州領縣一
高臺 設新
安西廳 設新
靖逆廳 設新
洮州衛 設新

四川

益州 漢曰廣漢曰益州蜀漢都此晉曰成都曰錦城唐曰劍南曰南京曰西川宋曰益州元明為成都府領州三縣十三
復

華陽 漢曰華陽
復
雙流 漢曰華陽
復
溫江 漢曰華陽
復

新都 漢曰華陽
復
彭縣 漢曰華陽
復
新津 漢曰華陽
復

簡州 漢曰華陽
復
資州 漢曰華陽
復
綿州 漢曰華陽
復

梓潼 漢曰華陽
復
茂州 漢曰華陽
復
德陽 漢曰華陽
復

綿竹 漢曰華陽
復
羅江 漢曰華陽
復
西昌 漢曰華陽
復

寧遠府 設新
西昌 設新
冕寧 設新
鹽源 設新
會理州 設新

文川 設新
城保 設新
寧遠府 設新
西昌 設新
冕寧 設新
鹽源 設新
會理州 設新

關保寧府 禹貢梁州之域春秋巴國地漢曰巴西晉曰閬中梁曰南梁西
魏曰隆州唐曰閬州宋曰安德元曰保寧明因之領州二縣七
西閬中 秦縣晉巴
昌蒼溪 漢地漢
新南部 漢克國地梁南
茂元 黎州西魏利州隋綿谷元廣元
昌昭化 漢茂元地梁茂元
渠

巴州 秦曰渠後魏曰巴
水通江 漢渠地後魏
門南江 古巴西國地
開劍州 漢梓潼地梁梓潼
渠順慶府 漢順慶地梁順慶

廣安州 漢渠地後魏
渠大竹 漢渠地後魏
鄰水 漢渠地後魏
岳池 漢渠地後魏

叙州府 禹貢梁州之域古樊國漢犍為郡治此梁隋曰戎州唐
曰南溪宋曰叙州元曰叙州明為叙州府領縣十二
外宜賓 漢犍為地後魏
高寧 漢犍為地後魏

富順 秦曰富順
南溪 漢南溪地
長寧 漢南溪地
屏山 漢南溪地

重慶府 禹貢梁州之域周為巴西國秦置巴西郡漢曰巴西晉曰巴西
魏曰巴西唐曰巴西宋曰重慶元曰重慶明為重慶府領縣四
重慶 漢重慶地後魏
璧山 漢重慶地後魏

永寧 漢重慶地後魏
璧山 漢重慶地後魏
涪州 漢重慶地後魏

巴縣 古巴西國地
涪州 漢重慶地後魏
璧山 漢重慶地後魏

榮昌 漢重慶地後魏
涪州 漢重慶地後魏
璧山 漢重慶地後魏

銅梁 漢重慶地後魏
涪州 漢重慶地後魏
璧山 漢重慶地後魏

大足 漢重慶地後魏
涪州 漢重慶地後魏
璧山 漢重慶地後魏

壁山 漢重慶地後魏
涪州 漢重慶地後魏
璧山 漢重慶地後魏

定遠 漢重慶地後魏
涪州 漢重慶地後魏
璧山 漢重慶地後魏

涪州 漢重慶地後魏
璧山 漢重慶地後魏
涪州 漢重慶地後魏

璧山 漢重慶地後魏
涪州 漢重慶地後魏
璧山 漢重慶地後魏

涪州 漢重慶地後魏
璧山 漢重慶地後魏
涪州 漢重慶地後魏

璧山 漢重慶地後魏
涪州 漢重慶地後魏
璧山 漢重慶地後魏

涪州 漢重慶地後魏
璧山 漢重慶地後魏
涪州 漢重慶地後魏

桂林府

直隸西陽州

領縣三

新設秀山

城黔江

陽彭水

隸忠州

鄂都

本枳縣地

安墊江

梁山

隸夔州府

腹國春秋為夔國地

雲陽

南浦

豐開

復大寧

隸達州

宣漢漢宣梁東關西魏

新東鄉

魏東鄉

太平

復新寧

隸龍安府

禹貢梁州之域

宋曰龍州

明初為龍州

平武

隸江油

隸石泉

復彰明

彰明

漢郡縣地

射洪

方蓬溪

眉州

禹貢梁州之域

射洪

漢郡縣地

射洪

城中江

眉州

禹貢梁州之域

方蓬溪

漢郡縣地

樂至

復安岳

眉州

禹貢梁州之域

丹稜

漢郡縣地

彭山

復威遠

眉州

禹貢梁州之域

樂至

本晉州地

復安岳

眉州

眉州

禹貢梁州之域

眉州

漢郡縣地

眉州

眉州

眉州

禹貢梁州之域

眉州

漢郡縣地

眉州

眉州

眉州

禹貢梁州之域

眉州

漢郡縣地

眉州

眉州

眉州

禹貢梁州之域

廣州府

禹貢揚州之南境

番禺

新寧

增城

花縣

番禺

秦縣

順德

東莞

從化

南海

新寧

隋新會地

增城

花縣

連州

陽山

連州

本桂陽地

韶州府

乳源

翁源

英德

德

漢郡縣地

南雄府

始興

曲江

英德

保昌

晉始興地

始興

曲江

曲江

英德

德

漢郡縣地

南雄府

始興

曲江

英德

保昌

晉始興地

始興

曲江

曲江

英德

德

漢郡縣地

南雄府

始興

曲江

英德

保昌

晉始興地

始興

曲江

曲江

英德

德

漢郡縣地

南雄府

始興

曲江

英德

保昌

晉始興地

始興

曲江

曲江

英德

德

漢郡縣地

南雄府

始興

曲江

英德

保昌

晉始興地

始興

曲江

曲江

英德

德

漢郡縣地

南雄府

始興

曲江

英德

保昌

晉始興地

始興

曲江

曲江

英德

沿華略

地秦屬桂林郡漢屬蒼梧三國吳曰始安唐曰樂州宋曰昭州元明曰平樂領州一縣七

賀州 蒼梧 漢縣唐建修仁 吳建陵唐昭平 本平樂富川二縣

之域周為百粵地秦屬桂林漢曰蒼梧曰交黃 蒼梧 漢廣信 藤 漢猛陵地

州唐宋元曰梧州明仍為梧州府領縣五 言 藤 漢猛陵地 永安州 明梧州府

岑溪 漢蒼梧地 懷遠 懷集 懷遠 劉宋 鬱林州 定州漢鬱林地

陸川 縣 南興業 陳石南 潯州府 古百粵地秦屬桂林郡漢鬱林郡

成平南 漢武猛陵地晉鬱 廣 責 漢唐鬱蒼鬱平 武宣 唐武

陽南寧府 領州三縣三 宣化 漢領方地 南新寧州 明弘治

唐橫州 永淳 漢鬱林地唐置 龍上思州 置 江太平府 古南粵地漢屬交趾郡

明為太平府領 崇善 附郭 歷養利州 唐置明萬 左州 唐置明成

流 羅陽 置 陽萬承州 置 樂思陵州 太平寧明州 憑祥州 明太平州

安平 茗盈州 嗣結安州 置 夔 佶倫州 置 山龍英州 置 渠都結州 置

隸思州 領州 忠州 鎮安府 古百粵地漢屬交趾郡 宋置向武州 元明因之

議州 古百粵地漢屬交趾郡 宋置奉議州 明因之 歸順州 向武州 宋置向武州 元明因之

雲南

南雲南府 禹貢梁州之界古微外西南夷所居楚莊略西略王其地號滇漢曰益州武帝朝彩雲見南中雲南

慶明朝置雲南 府 昆明 漢滇池地 西富民 州 西官良 州 古羅次 村 元 楊 嵩明州 古滇國地

晉寧州 漢滇池地 元 鎮 呈貢 漢鎮元 然 安寧州 古滇國蟬娘川也 壓羅次 古羅次 村 元 楊 嵩明州 古滇國地

縣 巨 昆陽州 占滇池地 漢 易門 縣 南大理府 禹貢梁州之域三代時國曰昆陽春秋屬楚漢武帝開

始內附明置大理府 領州四縣三 州 太和 漢葉榆地唐南詔 天 趙州 漢永昌地蒙氏 巨 雲南 漢縣

州 鍾 鄧州 漢葉榆地 欽 浪穹 之地元縣 榆賓州 漢葉 雲 龍州 臨安府 禹貢梁州之

州 寧州 漢益州地晉南寧 通海 縣 州 河西 唐宗州 益 嶧 峨 唐益州地 則 蒙自 境有

日則漢詔 楚 雄 府 禹貢梁州之界戰國屬楚為滇國地漢屬益州晉曰安 威 楚 雄 府 則 蒙自 境有

漢越嶲地 唐 廣通 古路賤地 南安州 本黑蠻蠻所居地 石 鎮南州 本漢落蠻所居地

禹貢梁州之界古西南夷戰國為滇地漢立俞元縣屬益州 河陽 唐唐 鎮南州 本漢落蠻所居地

隔日昆州蒙氏曰河陽元曰激江明為激江府領州二縣二 景東府 古微外荒僻之地曰格南唐時南詔蒙

西蠻元新興 路南州 唐昆州地 南景東府 古微外荒僻之地曰格南唐時南詔蒙 廣南府 宋時名特

交甫十八 格續本 付象 沿革略 三十四

恭城 漢蒼梧地 富 富川 漢縣唐 慶賀 漢

昭平 本平樂富川二縣 永安州 明梧州府 梧州府 禹貢

博白 漢合浦地 容 漢合浦地晉石昌 北流 隋

博白 漢合浦地 容 漢合浦地晉石昌 北流 隋

博白 漢合浦地 容 漢合浦地晉石昌 北流 隋

博白 漢合浦地 容 漢合浦地晉石昌 北流 隋

博白 漢合浦地 容 漢合浦地晉石昌 北流 隋

博白 漢合浦地 容 漢合浦地晉石昌 北流 隋

博白 漢合浦地 容 漢合浦地晉石昌 北流 隋

博白 漢合浦地 容 漢合浦地晉石昌 北流 隋

博白 漢合浦地 容 漢合浦地晉石昌 北流 隋

博白 漢合浦地 容 漢合浦地晉石昌 北流 隋

博白 漢合浦地 容 漢合浦地晉石昌 北流 隋

博白 漢合浦地 容 漢合浦地晉石昌 北流 隋

高之裔居此元立廣南宣
撫府明為廣南府領縣一

廣西府 禹貢梁州之界古滇國東南境漢為益州牂牁地唐
曰廣西府明為廣西府領縣二

彌勒州 宋時步摩徒蠻之裔
據此號彌勒部元州

西順寧府 本補蠻之地名慶甸宋以前不通中
國元始內附置順寧府明因之

南寧 漢味縣
地唐南

雲州 師宗

大姚 漢青蛉縣
地元大姚

平彝 益宣威州
標姚安府

姚安府 本滇國地漢置弄棟縣屬益州唐曰姚安
府領州一縣一

姚州 漢弄棟
元姚州

武定府 漢弄棟
元姚州

羅平州 蜀漢興古
地元羅雄

馬龍州 蜀漢興古
地元馬龍

尋甸 漢味縣
地唐南

霧益州 漢宛溫地唐
西平元霧益

陸涼州 漢興古元陸涼
地蜀

羅和曲州 據此元和曲
州

元江府 古西南夷極邊
之境唐時南詔

寧洱 治簡蒙化府
益州

保山 漢不
韋地

永平 漢博南晉永
平唐勝鄉

騰越州 漢博南晉永
平唐勝鄉

永北府 戰國兩漢屬白國唐貞元中
南詔異牟年尋始開其地名北
方賤從瀾河白蠻

開化府 禹貢梁州之域烏蠻
仲由牟之裔居之屬

永昌府 禹貢梁州西南徼外之古哀牢國漢武帝置不韋縣東漢
曰瀾滄曰永昌唐開元後南詔據宋段氏高氏據元立金

新平 禹貢梁州之界漢為越嵩益州地隋唐屬嵩州元
領縣一

普洱府 清領新設
設

祿勸州 元
置

麗江府 禹貢梁州之界漢為麗江府元
領縣一

會澤 新設鎮沅府
府地元初內附屬威遠州明置鎮沅府領縣一

恩樂 新設昭通府
州一縣二

恩安 新設
貼永善

鎮雄州 芒

貴州

貴陽府 禹貢荆梁二州之南境本西南夷羅施兒國地漢屬牂牁郡宋置大萬谷樂總管府元改順元路初隸
四川後隸湖廣明初設貴州宣慰使司隸四川永樂間置貴州初設程番府後改貴陽府領州三縣四

中思州府 秦為黔中地漢屬武陵郡唐曰思州曰夷夷元為思州安
撫司地明初置思州宣慰司永樂中改思州府領縣二

龍泉 元思州宣
撫司治此

銅仁府 禹貢荆州南裔古為溪蠻地元置
銅仁長官司明改銅仁府領縣一

安化府 附
屬巴東

婺川 附
屬務川

天柱 義石

鎮遠府 禹貢荆州之南境舊為大田溪
洞元置鎮遠府明因之領縣三

龍泉 元思州宣
撫司治此

銅仁府 禹貢荆州南裔古為溪蠻地元置
銅仁長官司明改銅仁府領縣一

開泰 錦屏

永寧州 威清鎮

安南 都勻

麻哈州 元乾
佬寨

獨山州 元獨山
長官司

沿革略

三十五

附錄

宋荔波州平越府禹貢荆揚南境秦屬黔中號黎我里歷代叛服不常明初平越附甕安湄

潭餘慶興隆黃平州方大定府古羅甸鬼國向為安民居之相傳為傲象遺裔往代叛服不常清朝

為州領州比平遠州水黔西州烏威寧州畢陽畢節康熙二十六年以畢節

三縣一刺平遠州西黔西州烏威寧州畢陽畢節康熙二十六年以畢節

秦為後郎且蘭二縣地漢屬牂牁郡曰郎州曰播州宋曰播州曰遵義元曰播州

明初為播州宣慰使司萬歷中改遵義府屬四川清朝改屬貴州領州一縣四

正安州府城南宋綏陽德陽二縣仁懷

地元珍州明真州長官司

遵義桐梓府城綏陽

州之域

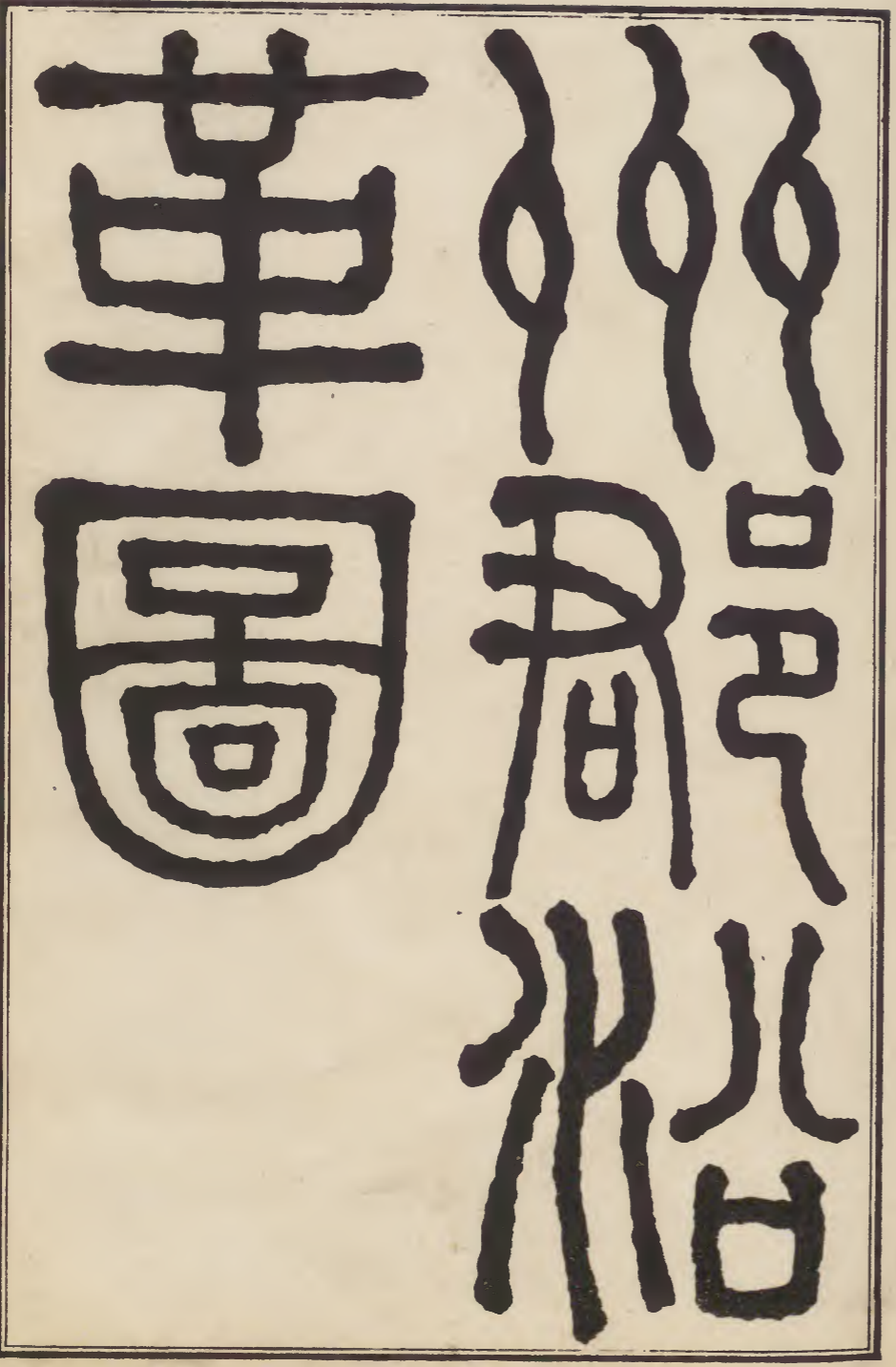
州之域

州之域

州之域

州之域

輿地沿革畧終



附錄

三十六



禹貢九州

- 冀州
- 兗州
- 青州
- 徐州
- 揚州
- 荊州
- 豫州
- 梁州
- 雍州

春秋

蔡曹宋魯衛鄭
陳齊楚燕秦



戰國

韓 周 齊 趙 魏
楚 燕 秦 魏





秦 三十六郡
 遼東 代郡 鉅鹿 邯鄲 上黨 大原 雲中 九原 鴈門 上郡 隴西 北地 漢中 巴郡 蜀郡 黔中 長沙 內史
 三川 河東 南陽 南郡 九江 鄧郡 會稽 潁川 碭郡 泗水 薛郡 東郡 琅邪 齊郡 上谷 漁陽 右北平 遼西

凡例
 省城
 府
 直隸府
 州
 縣
 大邑所駐
 之城
 駐以丁所
 駐營

西漢

郡國侯國
道縣邑



女趾 在今安南
九真 在今安南
日南 在今古城

東漢

州郡國縣邑



三國 魏蜀吳



凡例

○	京城
□	省府
◇	直隸府
△	州
●	散州
○	大邑所駐
△	之鎮
○	駐以下所
○	駐鎮

晉州郡縣

司兗豫冀幽平并雍涼秦
梁益寧青除荆揚交廣



北魏州郡縣





唐

分天下為十道

關內 河南 河東 河北 山南
 隴右 淮南 江南 劍南 嶺南

五代

後梁 後唐 後晉 後漢 後周 燕 吳 南唐 岐 前後蜀
楚 湖南 南漢 吳越 閩 殷 北漢 南平





宋 十三道

河南道 關西道 河東道 河北道 劍南西道 劍南東道 江南西道 江南東道 淮南道 山南西道 山南東道 嶺南道 嶺南道 嶺南道



清
— 京十八省

- 京師 盛京 江蘇 安徽 江西 浙江 福建 湖北 湖南 河南
- 山東 山西 陝西 甘肅 四川 廣東 廣西 雲南 貴州

凡例
 北京 省 府 直隸府 州 縣 大臣所駐 駐以上所

明治十七年十一月刊行

舊本
新本

十八史畧各正誤表

龍影堂梓

舊本十八史畧正誤表

凡例

- 一 十八史畧ノ書タル世間ニ行ル、モノ舊本新本共ニ誤謬甚タ多ク未タ完全ノ書アラズ今正史ニ就テ舊本ノ誤ヲ正シ又舊本ニ就テ新本ノ誤ヲ正シ新ニ完全ノ書ヲ編シ舊本新本ノ正誤表ヲ作り讀者ノ對較ニ便ナラシム
- 一 圈中ニ在ルモノハ舊新兩本ノ誤ニシテ編者正史ニ就テ正シタル者ナリ
- 一 本トアルモノハ舊本ノ誤ニシテ新ニ之ヲ正シタル者ナリ
- 一 諸本トアルモノハ坊間諸本世ニ行ル、モノヲ正史舊本ニ就テ之ヲ正シタル者ナリ

編者識

舊本十八史畧正誤表

卷之一

十一人	諸本十二人ニ本文一葉作ル今改ム表十行	充	本充ナシ本文一葉今補フ裏八行	子	本下ニ作本文五葉今正誤表七行	紉	本禮ニ本文六葉作ル
鐵	本伸鈎ノ間ニ本文八葉アリ今改ム表一行	桀	本桀ナシ本文八葉今補フ表五行	相土	諸本相土ニ本文八葉今正誤表裏一	故	諸本
一暮	諸本一日暮ニ本文九葉作ル今改ム裏二行	三	本ニニ作本文九葉今改ム裏三行	叔	本叔ニ作本文十五葉今改ム長十三行	叔襲	本叔ノ下ニ帶ノ字アリ襲ハ下ニ屬シ
伯爵	諸本侯爵ニ註十八葉作ル今正誤裏十三行	季簡叔達	舊註此ノ四字註十七葉ヲ脱ス今補正表十三行	坐	本坐ナシ本文十八葉今補フ葉表二行	放	本蔡ニ作ル今改ム
司馬犁耕	本司馬黎ニ註二十二葉作ル今正誤裏八行	景公	本此ノ二字本文二十二葉今補フ葉表三行	公良孺	本公西		
石處	本后處ニ作註二十二葉裏九行	原抗	本石挑ニ作同	史	諸本史ニ作本文二十三葉今正誤表三行	烈王	本九世ニ作
楚人	諸本人ノ字本文二十七葉今補フ葉裏十一行	十世	本九世ニ作				

舊本十八史畧正誤表

卷之一

震 本振ニ作本文二十九

兒 諸本狐ニ作ル今本文三十一

三版 諸本三板ニ作ル本文三十一

亡 本七ニ作本文三十五

霄敖 本督敖ニ作註三十九

者 本者ノ字ナ本文三十四

亡 本七ニ作本文三十五

霄敖 本督敖ニ作註三十九

且 諸本其ニ作本文四十二

攻 諸本伐ニ作本文四十四

淮泗之間 本此ノ四字本文四十二

且 諸本其ニ作本文四十二

攻 諸本伐ニ作本文四十四

淮泗之間 本此ノ四字本文四十二

且 諸本其ニ作本文四十二

卷之二

姓茅名焦齊人 諸本秦臣ニ作ルナ註一葉

辭 諸本讓ニ作ル本文一葉

治罪 諸本讓罪ニ作ル註

後世 諸本惟ニ作註二葉表

爲言 諸本爲名ニ作ル註

爲言 諸本爲名ニ作ル註

稱天以誅人 諸本稱人以誅之註二葉

但號 諸本但ノ字ナ註四葉

衡秤衡 諸本衡秤ニ作ル本文八葉

女英 諸本女英ノ二註二葉表

但號 諸本但ノ字ナ註四葉

衡秤衡 諸本衡秤ニ作ル本文八葉

石秤錘 諸本衡秤石錘註四葉

生業 諸本生業ニ作ル本文八葉

常有 諸本常有ニ作ル本文十一

雲氣 諸本常ノ字ナ今本文九葉

退日 諸本退ノ字ナ本文十一

仗 諸本仗ニ作本文十五

聚兵井徑口 諸本倒置シテ擊趙ノ本文十三葉

仗 諸本仗ニ作本文十五

仗 諸本仗ニ作本文十五

虜齊王田廣遂定齊地 本此ノ九字ナ本文十六

一時 諸本一朝ニ作ル今註十八葉

皆自殺 諸本皆自殺ニ作ル本文十六

安陽公 諸本安陽侯ニ註二十五

與共守之 與本公ニ作註二十二

八年 他本五年ニ作註十六葉

謂發言 本謂ノ字ナ

地也 諸本也亦ニ註三十葉

一十六年 諸本一十七年ニ本文二十七

祭 諸本登ニ作本文三十葉

郎侍衛 諸本羽林者ニ作註三十六

邑 縣名ニ作ル今同上裏

位二年 諸本帝ノ字ナ今註三十六

刑罰 諸本刑罰ニ本文三十七

遠徙 諸本速徙ニ本文三十七

駮乘 諸本參乘ニ本文三十八

銛箭 諸本銛箭ニ同上裏

長吏 諸本長史ニ作ル今本文四十一

理効 諸本治理之効ニ作本文四十二

商宗 諸本商宗ニ作ル今本文四十三

王事 諸本正事ニ本文四十四

爲臣不忠 本臣ノ字ナ本文四十四

西域 諸本西城ニ註四十四

二年 諸本元年ニ本文四十六

元延元年 本四年ニ作本文四十七

五年 本二年ニ作本文四十八

二年 本元年ニ作本文四十九

安漢公莽 諸本莽ノ字ナ今本文四十七

五年 本二年ニ作本文四十八

二年 本元年ニ作本文四十九

崇兵 本樊ノ字ナ本文四十八

大如車渠 諸本大ノ字註四十九

二年 本元年ニ作本文四十九

爲臣不忠 本臣ノ字ナ本文四十四

西域 諸本西城ニ註四十四

二年 諸本元年ニ本文四十六

元延元年 本四年ニ作本文四十七

五年 本二年ニ作本文四十八

二年 本元年ニ作本文四十九

安漢公莽 諸本莽ノ字ナ今本文四十七

五年 本二年ニ作本文四十八

二年 本元年ニ作本文四十九

崇兵 本樊ノ字ナ本文四十八

大如車渠 諸本大ノ字註四十九

二年 本元年ニ作本文四十九

爲臣不忠 本臣ノ字ナ本文四十四

西域 諸本西城ニ註四十四

二年 諸本元年ニ本文四十六

元延元年 本四年ニ作本文四十七

五年 本二年ニ作本文四十八

二年 本元年ニ作本文四十九

安漢公莽 諸本莽ノ字ナ今本文四十七

五年 本二年ニ作本文四十八

二年 本元年ニ作本文四十九

卷之三

大室 諸本石室ニ作ル今註二葉 舊註ノ誤註三葉 舊本ニ從ヒ改ム 裏九行

通鑑 諸本形傳ニ作註三葉表 舊本ニ從ヒ改ム 裏九行

郡國 諸本郡縣ニ作ル今補三葉 舊本ニ從ヒ改ム 裏九行

語出莊子 諸本語ノ字註六葉 舊註ノ誤註六葉 裏八行

音意 諸本惠ニ作ル 今補正誤表八行

官主道路 諸本官ノ字註三葉 舊註ノ誤註三葉 裏九行

屬趙州 諸本屬趙州ニ註四葉 舊本ニ從ヒ改ム 裏九行

孝明皇帝 諸本明皇帝ニ註十一葉 舊註ノ誤註十一葉 裏九行

佖幸 諸本倖幸ニ註八葉 舊註ノ誤註八葉 裏九行

不事家業者為下 諸本不事家業者為下ニ註十一葉 舊註ノ誤註十一葉 裏九行

天下俊秀王叔茂 諸本俊秀王叔茂ニ註十一葉 舊註ノ誤註十一葉 裏九行

孫湯 諸本孫湯ニ註二十四葉 舊註ノ誤註二十四葉 裏九行

十四世 諸本凡ノ字註十九葉 舊註ノ誤註十九葉 裏九行

音衣 諸本音衣ニ註二十四葉 舊註ノ誤註二十四葉 裏九行

魏主 諸本魏帝ニ註二十四葉 舊註ノ誤註二十四葉 裏九行

興元府 諸本廣元府ニ註二十四葉 舊註ノ誤註二十四葉 裏九行

代為左部帥 諸本左部帥ニ註二十四葉 舊註ノ誤註二十四葉 裏九行

勒從子 諸本次子ニ註四十三葉 舊註ノ誤註四十三葉 裏九行

兄子 諸本弟ニ註四十四葉 舊註ノ誤註四十四葉 裏九行

大鮮卑山 諸本大鮮卑山ニ註四十四葉 舊註ノ誤註四十四葉 裏九行

蜀地名 諸本蜀地名ニ註四十四葉 舊註ノ誤註四十四葉 裏九行

宣帝懿 諸本懿ニ註四十四葉 舊註ノ誤註四十四葉 裏九行

所以記其數 諸本所ノ字註五葉 舊註ノ誤註五葉 裏九行

淇水 諸本淇水ニ註八葉 舊註ノ誤註八葉 裏九行

謂陷沒也 諸本猶乾沒也ニ註十葉 舊註ノ誤註十葉 裏九行

弟什翼健 諸本健或八健ニ註六葉 舊註ノ誤註六葉 裏九行

以成堰 諸本以ノ下ニ註十葉 舊註ノ誤註十葉 裏九行

短主簿 諸本或八短 主簿ニ註十葉 舊註ノ誤註十葉 裏九行

楊豫 諸本楊豫ニ註十葉 舊註ノ誤註十葉 裏九行

辟王述 諸本辟王述ニ註十葉 舊註ノ誤註十葉 裏九行

等州 諸本等ノ字註十葉 舊註ノ誤註十葉 裏九行

太宗簡文帝 諸本太宗ノ二字補正 葉表十一行

在位二十五年 諸本二十五年ニ註十葉 舊註ノ誤註十葉 裏九行

齊王 諸本齊王ニ註十葉 舊註ノ誤註十葉 裏九行

慕容詳 諸本慕容詳ニ註十葉 舊註ノ誤註十葉 裏九行

南涼王 諸本南涼王ニ註十葉 舊註ノ誤註十葉 裏九行

夏王 諸本夏王ニ註十葉 舊註ノ誤註十葉 裏九行

乾歸 諸本韓歸ニ註十葉 舊註ノ誤註十葉 裏九行

太元十一年 諸本太元十一年ニ註十四葉 舊註ノ誤註十四葉 裏九行

卷之四

舊本十八史略正誤表

三十四年 本二十四年三註十六葉 表三行 縊帝 舊本縊帝二 本文十六 葉表九行 荆揚 本荆揚三作註同葉 然卒

能保 諸本然ノ字ナシ今註四葉 舊本ニ從ヒ補正 裏四行 十八世 本十六世ニ註十七葉 隆安四年 本三年ニ作同上表 太祖文皇帝 本太宗 交皇帝

營陽王 諸本榮陽ニ作ル今本文十七葉 舊本ニ從ヒ正誤 表十二行 在位二年 本三年ニ作同上表 暮末 本暮末ニ作本文十七葉裏十三行 太

元十年 本十七年ニ註十八葉 義熙五年 本六年ニ作二十九年 本三十四年ニ同上表 舊註ノ誤註十九葉 遼東 本

陳慶國 本慶ノ下國ノ註十九葉 字ナシ今補正表十行 纂立 諸本纂立ニ作ル今註二十葉 舊本ニ從ヒ訂正 裏七行 郡屬廣西 諸本郡ノ即註二

二十九年 本二十八年ニ本文二十一 葉裏八行 在位二年 本三年ニ作本文二十二 葉表四行 汾唐 本益廣ニ

廣陵王羽子 本廣陵王羽子註同葉 二作ル今正誤裏八行 京兆王愉 本京兆王愉ニ註二十四 葉表六行 梁主

又一年 本未一年ニ本文二十七 葉裏九行 長城煬公 諸本城ノ下ニ公ノ本文二十八 葉表十行

又(寶)劍擊柱折之 本此ノ八字同葉裏 長城煬公 諸本城ノ下ニ公ノ本文二十八 葉表十行

高煩 本高煩ニ作本文四十八 葉裏五行 三十二年 本二十三年ニ本文二十九 葉表三行 隨公 本隋公ニ作ル隋ハ隋天

大庾 本大庾ニ作註三十二葉 表十一行 皇后走楊州 諸本楊州ノ二字 下ニ屬ス今改ム

封セラルナリ始ハ隨公ニ 本文二十八 葉表十行

本文三十三 葉表七行 大業十三年 本十二年ニ本文三十三 葉表二行

卷之五

安興貴 諸本安興貴ニ註三葉 作ル今正誤 裏二行 四年 諸本三年ニ同葉 作ル今正誤七行 二年 諸本三年ニ同葉 作ル今正誤十行 右鄭玉世充

至是五年 諸本四年ニ註四葉 作ル今正誤表三行 為九寺 諸本寺ノ等ニ同葉裏 舊註

姚思廉 諸本志廉ニ本文六葉 作ル今正誤裏四行 旌甲 諸本旌甲ニ作ル本文七葉 表八行 二十餘萬卷 本

唐室世有 諸本室ノ字註九葉 今補フナシ今補正裏二行 回紇等十一世 舊註ノ蒙註十三葉 表九行 遂擒

頡利 諸本遂ヲ逐ニ本文十三葉 舊註ノ誤註十六葉表十三行 峻峽 諸本峻峽ニ註二十一 葉表七行 王蜀 本

諸郡皆應之 諸本皆ノ字ナシ今本文二十四 葉表三行 火拔 諸本火拔ニ註同葉 作ル今正誤裏一行 淮

西魯炁 諸本炁ヲ靈ニ註二十六 葉表三行 李奐 諸本奐ヲ渙ニ 上 季廣琛 諸本李廣琛ニ 上 大曆

三年 本大曆ノ二字 本文二十八 葉表三行 領之而已 諸本領ヲ額ニ作ル本文三十 葉表四行 韋都賓 本韓都賓ニ作

鐘簾不移 諸本簾或ハ簾本文三十一 葉表三行 節度副使劉闢 本副ノ字本文三十三 葉表二行 杭州

皆謹直 諸本或ハ皆謹讜本文三十四 葉表二行 直言也 本直也ニ作註三十四 葉表二行 至

蔡州 本至ヲ入ニ本文二十四 葉表四行 開成四年 本開成三年ニ本文三十六 葉表五行 謂宦

舊本十八日見正誤表 卷之五 四

官 諸本或ハ謂官者ニ作註三十七
ル今舊本ニ從ヒ改ム葉表九行

音庚 諸本音庚ニ註三十九
表十三行

邠寧 諸本邠寧ニ註四十二葉
裏六行

卷之六

博野軍 本博ヲ傳ニ註一葉
作ル今正誤裏四行

昭宗 諸本傳宗ニ同葉
作ル今正誤五行

陳敬瑄 諸本敬欽ニ同葉
作ル今正誤七行

二年再更 諸本
本

或ハ再ヲ而ニ註三葉
作ル今改ム裏六行

弟溥立 舊本溥立ノ間普本文三葉
ノ字アリ今刪正裏十三行

衛輝府 諸本衛軍府ニ註四葉
作ル今正誤裏四行

十八

年 本十六年ニ註五葉
作ル今正誤裏九行

裁接史 諸本裁ヲ戴ニ註六葉
作ル今正誤裏一行

弒其主璘 諸本弒ヲ殺ニ本文八葉
作ル今改ム裏一行

遷

汴 本遷ヲ還ニ本文九葉
作ル今改ム表十二行

汴荊襄唐 本唐ヲ廣ニ註十葉
作ル今正誤表八行

天宮寺 本天宮寺ニ註十一葉
作ル今正誤表七行

國家

粗安 諸本相安ニ本文十二
作ル今正誤葉表三行

歸當嫁節度使 諸本或ハ歸ノ字ナシ今
舊本ニ從ヒ之ヲ補フ葉表一行

澤州 本澤州ニ作註十四葉
ル今正誤裏二行

開平元年 諸本
六年

今正誤 四十五年 本四十四年ニ註十三葉
作ル今正誤裏二行

遠通哀慕 諸本或ハ通ヲ近ニ本文十五葉
作ル今舊本ニ從フ裏十二行

長興四年 諸本四年ヲ三年ニ註十九葉
作ル今改ム表一行

即洪州 諸本洪ニ作註十
ル今正誤裏七葉

表十 刺史 本太守ニ作本文十八
ル今改ム葉表十行

天福二年 本元年ニ作
ル今正誤裏八行

三十九年 本三十九年ニ註二十一
葉裏一行

誤註二十葉
表八行

天福二年 本元年ニ作
ル今正誤裏八行

三十九年 本三十九年ニ註二十一
葉裏一行

檢察 諸本或ハ檢案註二
ニ作ル今正誤裏十三

葉裏 幸洛 諸本悉ク幸蜀本文二十四
一行

五世 本七世ニ作
ル今正誤

七十二年 本七十四年ニ註二十五
作ル今正誤葉表三行

遷

房州 諸本或ハ遷ヲ還本文二十五
ニ作ル今改ム葉表十三行

囚弭德超 諸本囚ヲ囚ニ同葉
作ル今正誤二行

春州 諸本春州ニ同葉
作ル今正誤三行

九葉表 乾佑山 本乾祐山ニ註二十九葉
作ル今正誤裏十一行

西涼六谷 諸本谷ヲ合ニ本文二十七
作ル今正誤葉裏八行

王祐 諸本祐ヲ祐ニ作ル以下本文
本文註併セテ八字正誤二十

默然 本默然ニ
作ル今改

本文三十一 以衍不可 諸本或ハ衍ノ字ナレ
今舊本ニ從ヒ補正葉裏四行

宣徽 諸本徽或ハ徽註三十五
ニ作ル今正誤葉表九行

春州 諸本春州ニ同葉
作ル今正誤三行

丁璉

州ニ作ル 上憮然曰 諸本憮或ハ慨ニ作本文三十五
今正誤裏十一行

入奏對 諸本奏ノ字ナシ今註三十七葉
舊本ニ從ヒ補正裏十一行

曰撤簾 諸本此ノ三字ナレ註三
今舊本ニ從ヒ補フ十七

以其價買

葉表 二二十六 諸本三十八ニ本文三十七
作ル今正誤葉裏二行

河府 本行中府ニ
作ル今正誤

河南府 本江蘇府ニ註三十九
作ル今正誤葉表九行

六十六畝 本
六

之 諸本買ヲ賣ニ註三十八
作ル今正誤葉表九行

河府 本行中府ニ
作ル今正誤

臨洮府 本臨洮府ニ同葉
作ル今正誤八行

川南

本州南ニ作註四十二
ル今正誤葉表三行

元豐二年 諸本或ハ元年本文四十四
ニ作ル今正誤葉裏三行

宰執 諸本宰相ニ本文四十五
作ル今正誤葉表五行

川南

舊註ノ誤註一葉表十
ノ正ス行十一行

今罷之 諸本今或ハ分註一葉
ニ作ル今改ム裏五行

不私外家 諸本私ヲ比ニ作本文六葉
ル今舊本ニ從フ表二行

擒賊先擒主 諸本主ヲ主ニ
作ル今改ム表三行

辨ス裏六行 曰元祐紹聖元符
ナレ今補フ表十行

卷之七

卷之六

卷之七

舊本

卷之六

卷之七

五

舊本

卷之六

卷之七

五

舊本

卷之六

卷之七

五

舊本

卷之六

卷之七

五

舊本

卷之六

卷之七

五

舊本

卷之六

卷之七

五

舊本

卷之六

卷之七

五

舊本

卷之六

卷之七

五

舊本

卷之六

卷之七

五

舊本

卷之六

卷之七

五

南方日晶 諸本晶ヲ晶ニ註九葉 本文ノ誤註十葉

議 諸本議ノ字ナレ今 葉裏二行

與城內 諸本或ハ於城內ニ作ル今改ム 表十二行

主和 諸本或ハ於城內ニ作ル今改ム 表十二行

議 諸本議ノ字ナレ今 葉裏二行

議 諸本議ノ字ナレ今 葉裏二行

替與異姓 諸本替ヲ議ニ作ル今改ム 葉裏九行

澤憂憤 本澤ノ字ナレ今補正 葉裏十行

漲天 諸本漲ヲ或ハ張同業 八行

治城 諸本治城ニ本文二十一 葉裏九行

遣將 本選將ニ作本文二十二 葉裏十行

至建康 本至ノ上ニ凌ノ本文二十四 葉裏二行

方俟尚 諸本方ノ萬ニ本文二十九 葉裏七行

入燕京 諸本燕ヲ燕ニ作ル今正 葉裏十行

晉安郡王 諸本或ハ晉安郡本文三十 葉裏一行

改元者 二曰隆興乾道淳熙 諸本此ノ 葉裏十一行

立嘉王 本立ノ下ニ太子或ハ皇同業表 十三行

立嘉王 本立ノ下ニ太子或ハ皇同業表 十三行

孫元卿 諸本卿ヲ德ニ本文三十五 葉裏三行

走西涼 諸本或ハ 葉裏三行

太皇垂簾 諸本皇ヲ后ニ 葉裏十三行

元年太祖大會 本太祖ノ二字ナレ今補正 葉裏十二行

素丹 本丹ヲ州ニ本文四十一 葉裏二行

端禮 諸本余ヲ俞ニ本文三十五 葉裏十行

十四州 本州ヲ年ニ本文四十一 葉裏二行

自寬 諸本或ハ 葉裏三行

宣宗 諸本悉ク章宗本文三十九 葉裏一行

命太弟 本命ノ字ヲ脫本文四十七 葉裏一行

嘉熙 諸本或ハ 葉裏三行

弘 諸本自ヲ行ニ作ル本文四十五 葉裏七行

造中統交鈔 本造ヲ進ニ本文五十一 葉裏一行

嘉熙 諸本或ハ 葉裏三行

張勝 堅守不下 本勝ノ字ヲ本文四十九 葉裏一行

四世孫 諸本五世ニ註同業 表三行

臺撒星椿 本椿ヲ 葉裏十行

熙ノ或ハ禧ニ本文五十二 葉裏十一行

大治 諸本大治ニ本文五十六 葉裏十行

正誤葉裏十行

己巳咸淳五年 本此ノ六字ヲ本文五十四 葉裏四行

大治 諸本大治ニ本文五十六 葉裏十行

底寧爲萬邦 一本爲ヲ于ニ本文五十六 葉裏十二行

天祥以爲要君 本天祥ノ二字本文五十七 葉裏二行

通守 諸本或ハ禧ニ本文五十二 葉裏十一行

趙昂 一本通守ヲ通判ニ作ル本文五十九 葉裏六行

君能爲 本君ヲ卿ニ同業 諸本趙時賞ノ上ニ本文六十一 葉裏九行

凡出 諸本或ハ禧ニ本文五十二 葉裏十一行

其手 諸本手ノ下ニ存迹作盡ノ本文六十三 葉裏十三行

勿遽 諸本勿ヲ忽ニ作ル 同 葉裏十一行

日照 諸本照ヲ照ニ本文六十六 葉裏十三行

陳搏 諸本搏ヲ搏ニ本文六十六 葉裏六行

硯洲 諸本洲ヲ州ニ 表二行下同

凡出 諸本或ハ禧ニ本文五十二 葉裏十一行

新舊本十八史畧正誤表終

明治十七年十月三日版權免許
明治十七年十一月二十一日出版

編輯人

三重縣平民

山名留三郎

芝區高輪臺町四十番地

出版人

東京府平民

伊奈良圓

京橋區築地三丁目八十五番地

出版人

東京府平民

竹原鼎

京橋區加賀町十八番地

賣捌所

博聞本社

京橋區鍛冶四丁目一番地

